



Perspektiva: ResourceStox

Izvleček prospekta vzajemnega sklada

Izvleček prospekta vsebuje samo ključne informacije o vzajemnem skladu. Obsežnejše informacije, pravice in dolžnosti vlagatelja ter druga pravna razmerja med vlagateljem in vzajemnim skladom in družbo za upravljanje so opredeljeni in objavljeni v prospektu in pravilih upravljanja vzajemnega sklada ter v zadnjih razpoložljivih revidiranih letnih poročilih vzajemnega sklada in polletnih poročilih vzajemnega sklada, ki so vlagatelju brezplačno na razpolago na sedežu družbe za upravljanje in pri osebah, ki po pooblastilu družbe za upravljanje sprejemajo pristopne izjave vlagateljev k pravilom upravljanja vzajemnega sklada.



PERSPEKTIVA
PERSPEKTIVA DZU, d.o.o.

1. Naložbeni cilji

Vzajemni sklad Perspektiva: ResourceStox (v nadaljevanju: vzajemni sklad) je delniški vzajemni sklad, katerega naložbe so panožno omejene na izdajatelje iz sektorjev energije (energy), bazičnih materialov (materials) in oskrbe (utilities), podrobneje opredeljenih v prospektu vzajemnega sklada.

Osnovni naložbeni cilj vzajemnega sklada je doseganje visokih donosov ob sprejemanju naložbenega tveganja, ki je značilen za dobro razpršene panožno omejene delniške sklade. Zaradi panožne omejitve je tveganje vzajemnega sklada višje kot pri panožno razpršenem globalnem delniškem skladu.

Naložbeni cilj bo praviloma v večji meri dosežen na podlagi kapitalskih dobičkov na daljši rok, v manjši meri pa na osnovi dividend in obresti.

2. Naložbene politika

Sredstva vzajemnega sklada so naložena v delnice izdajateljev s pretežno dejavnostjo v sektorjih energije (energy), bazičnih materialov (materials) in oskrbe (utilities), ki vključujejo naslednje dejavnosti:

- pridobivanje, predelava in trženje nafte in plina,
- pridobivanje in predelava surovin, rudnin in mineralov,
- oskrba z elektriko, plinom, vodo,
- podporne storitve za zgoraj navedene dejavnosti, kot npr. raziskave in razvoj tehnologij in opreme za pridobivanje nafte in plina, alternativnih virov energije, ipd.,

in s katerimi se trguje na organiziranih trgih vrednostnih papirjev, članih mednarodne federacije borz FIBV (International Federation of Stock Exchanges) in organiziranih trgih vrednostnih papirjev držav članic OECD ter drugih tujih organiziranih trgih, ki so navedeni v prilogi VIII. k prospektu vzajemnega sklada (v nadaljevanju: organizirani trgi). Te naložbe morajo predstavljati najmanj 75% vseh sredstev vzajemnega sklada.

Sredstva vzajemnega sklada so lahko naložena v dolžniške vrednostne papirje oziroma naložbe s stalnim donosom – obveznice in njim podobne instrumente (vključno z instrumenti denarnega trga), s katerimi se trguje na organiziranih trgih ali na mednarodnih medbančnih trgih obveznic.

Dodatno se lahko sredstva vzajemnega sklada vložijo tudi v enote oziroma delnice drugih odprtih investicijskih skladov, instrumente denarnega trga z rokom zapadlosti do enega leta in v bančne depozite pri bankah s sedežem v Republiki Sloveniji oziroma pri kreditnih institucijah držav članic Evropske unije.

Sredstva vzajemnega sklada so lahko poleg v navedene vrste naložena tudi v druge prenosljive vrednostne papirje in instrumente denarnega trga, pri čemer te naložbe ne smejo predstavljati več kot 10% vseh sredstev vzajemnega sklada.

Vzajemni sklad ne vključuje naložb v izvedene finančne instrumente in povezane osebe.

Natančnejši pogoji in omejitve nalaganja sredstev v navedene oblike naložb so opredeljeni v prospektu in pravilih upravljanja vzajemnega sklada.

Opozorilo:

Kljub upoštevanju razpršitve naložb vzajemnega sklada obstaja možnost povečanja tveganja, ki izhaja iz koncentracije naložb zaradi usmeritve vzajemnega sklada na specifičen ožji gospodarski sektor.

3. Tveganost naložbe v investicijske kupone vzajemnega sklada za vlagatelja

Podrobnejše informacije o tveganjih v zvezi z naložbo v vzajemni sklad so navedene v prospektu vzajemnega sklada.

Družba za upravljanje, kljub visoki razpršenosti naložb vzajemnega sklada med različne izdajatelje obveznic, delnic in instrumentov denarnega trga, ocenjuje, da je naložba vlagatelja v vzajemni sklad povezana s sledečimi dejavniki tveganja:

- sprememba tečajev vrednostnih papirjev, ki predstavljajo naložbo vzajemnega sklada,

Vrednost naložb vzajemnega sklada se lahko dnevno spreminja tako navzgor kot navzdol. Ker je gibanje tečajev (cene) vrednostnih papirjev v prihodnosti nepredvidljivo, obstaja verjetnost, da vlagatelj ne bo dobil povrnjenega celotnega zneska, ki ga je prvotno vplačal v vzajemni sklad.

- sprememba obrestnih mer na trgu denarja,

Sprememba splošne ravni obrestnih mer vpliva na tržno vrednost obveznic. Če se splošna obrestna mera dvigne, se cene obveznic s fiksnim kuponom praviloma znižajo, in obratno. Efekt je tem večji, čim daljše je trajanje (duration) obveznice. Tako obstaja tveganje, da investitor ne bo dobil povrnjenega prvotnega zneska naložbe oz. da njen donos ne bo takšen, kot je kazalo pred spremembo splošne ravni obrestne mere. Sprememba obrestnih mer na trgu denarja lahko vpliva tudi na tečaje delnic, in sicer tako preko višine zahtevane stopnje donosa kot tudi glede pričakovanj o prihodnjem gibanju ekonomskih agregatov.

- sprememba tečajev valut, na katere se glasijo naložbe vzajemnega sklada,

V kolikor je del naložb vzajemnega sklada vezan na valuto, ki ni enaka valuti vplačila in izplačila iz sklada (t.j. euro), obstaja tveganje, da se bo vrednost teh naložb znižala zaradi padca tečaja valute, na katero so naložbe vezane, v primerjavi z eurom. Tudi če se tečaj (cena) vrednostnih papirjev ne spremeni, obstaja tveganje znižanja vrednosti naložbe zaradi tečajnih nihanj.

- sprememba davčnih predpisov,

Sprememba davčnih predpisov lahko vpliva tako na višino obdavčitve vlagatelja v vzajemni sklad kot tudi na obdavčitev posameznih naložb vzajemnega sklada. Donos, ki ga bo realiziral vlagatelj na vložena sredstva, v takšnem primeru ne bi bil enak (in bi lahko bil tudi manjši) kot v primeru, da se davčni predpisi ne bi spremenili.

- sprememba pogojev poslovanja izdajateljev vrednostnih papirjev, v katera so naložena sredstva vzajemnega sklada, vključno z deželnim tveganjem,

Na poslovanje izdajateljev vrednostnih papirjev, ki predstavljajo naložbe vzajemnega sklada v veliki meri vplivajo dejavniki okolja, v katerem delujejo (ekonomski, politični in drugi dejavniki). Če se ti dejavniki pomembneje spremenijo, se lahko bistveno spremeni tudi tečaj (cena) vrednostnih papirjev teh izdajateljev.

- sprememba predpisov in pogojev delovanja trga vrednostnih papirjev,

Na vrednost tečajev vrednostnih papirjev lahko vplivajo tudi pogoji delovanja trga vrednostnih papirjev, npr. naknadno uvedene omejitve pri vlaganju v določene vrednostne papirje lahko znižajo njihove tečaje zaradi nižje likvidnosti ali drugih dejavnikov.

- sprememba predpisov in pogojev delovanja investicijskih skladov.

Tovrstne spremembe lahko vplivajo na naložbeno politiko vzajemnega sklada in druga določila, ki določajo način delovanja vzajemnega sklada in razmerja med vlagateljem in družbo za upravljanje. Posledično se lahko donos vlagateljevih vloženi sredstev spremeni oz. je lahko tudi nižji od predhodno pričakovanega.

Glede na tveganost naložbe v vzajemni sklad, družba za upravljanje ocenjuje, da se vzajemni sklad v kategoriji vseh vzajemnih skladov uvršča med nadpovprečno tvegane (razred tveganja 8; razred tveganja 1 pomeni nizko tvegan vzajemni sklad, razred tveganja 10 pa visoko tvegan vzajemni sklad), oziroma v kategoriji delniških skladov med povprečno tvegane (razpon razredov tveganja delniških skladov obsega razrede tveganja od 6 do 10).

Opozorilo:

Vrednost naložbe v investicijske kupone vzajemnega sklada lahko v prihodnosti niha in obstaja tudi verjetnost, da vlagatelj ne bo dobil povrnjenega celotnega zneska, ki ga je vplačal v vzajemni sklad.

Zaradi sestave naložb vzajemnega sklada obstaja verjetnost, da bo čista vrednost sredstev sklada zelo nihala.

4. Pretekla donosnost naložbe v vzajemni sklad

Podatek o pretekli donosnosti vzajemnega sklada se nahaja v dodatku k temu Izvlečku prospekta.

5. Profil tipičnega vlagatelja

Naložbe v vzajemni sklad so primerne za vlagatelje, ki že imajo osnovne prihranke v manj tveganih naložbah (kot npr. Perspektiva: WorldMix) in že imajo izkušnje z vlaganjem v delnice in druge vrednostne papirje ter so pripravljeni sprejeti višje tveganje s ciljem, da dosežejo nadpovprečno visok donos.

Glede na možnost kratkoročnih nihanj čiste vrednosti sredstev vzajemnega sklada, iz razlogov, omenjenih v predhodnih točkah, veljavno davčno zakonodajo in vstopne ter izstopne stroške, je naložba v investicijske kupone vzajemnega sklada primerna za vlagatelje, ki imajo možnost vložiti sredstva za obdobje daljše od petih let.

6. Politika razdelitve oziroma zadržanja čistega dobička oziroma prihodkov vzajemnega sklada

Vzajemni sklad bo vse prihodke in celoten čisti dobiček zadržal oz. ga bo reinvestiral in ga ne bo izplačeval v obdobju imetništva investicijskih kuponov. Imetnikom investicijskih kuponov se morebiten dobiček izplača ob izplačilu odkupne vrednosti investicijskih kuponov vzajemnega sklada.

7. Stroški naložbe v investicijske kupone vzajemnega sklada

7.1 Neposredni stroški vlagateljev v vzajemni sklad

7.1.1 Vstopni stroški

Družba za upravljanje je upravičena do vstopnih stroškov (vstopna provizija) v višini, kot je opredeljena v spodnji tabeli. Vstopni stroški so opredeljeni glede na vrednost vsakokrat vplačanih sredstev vlagatelja v vzajemni sklad. Vlagatelj plača vstopne stroške ob vplačilu investicijskih kuponov.

Vstopni stroški glede na višino vplačanih sredstev

Vrednost vsakokrat vplačanih sredstev		Stopnja vstopnih stroškov
	do 40.000,00 EUR	3,00%
40.000,00 EUR	do 200.000,00 EUR	2,00%
200.000,00 EUR	do 400.000,00 EUR	1,00%
	nad 400.000,00 EUR	0,50%

V primeru prehoda vlagatelja iz drugega vzajemnega sklada, ki ga upravlja PERSPEKTIVA DZU, družba za upravljanje investicijskih skladov, d.o.o., družba za upravljanje vlagatelju ne zaračuna vstopnih stroškov.

Družba za upravljanje je upravičena na podlagi sklepa uprave, v katerem slednja opredeli okoliščine, namen, obdobje in višino, znižati vstopne stroške, navedene v zgornji tabeli, pri čemer mora ob tem objaviti vsaj v časniku Finance podatka o trajanju obdobja znižanja vstopnih stroškov ter vrednosti znižanja le-teh.

7.1.2 Izstopni stroški

Pri izplačilu sredstev iz vzajemnega sklada družba za upravljanje vlagateljem ne zaračunava izstopnih stroškov. Izstopni stroški torej znašajo 0,00%.

7.2 Stroški, ki se plačujejo iz sredstev vzajemnega sklada

Stroški, navedeni v tej točki, se plačujejo iz sredstev vzajemnega sklada in ne neposredno iz sredstev vlagatelja.

7.2.1 Provizija za upravljanje

Za upravljanje vzajemnega sklada zaračunava družba za upravljanje letno provizijo v višini 2,25% od povprečne letne čiste vrednosti sredstev vzajemnega sklada.

Družba za upravljanje obračunava provizijo za upravljanje dnevno, upoštevajoč vse delovne dneve. Provizija se obračunava vsak delovni dan po izračunu vrednosti sredstev vzajemnega sklada in pred izračunom vrednosti enote premoženja. Provizija se izplača družbi za upravljanje iz sredstev vzajemnega sklada praviloma do osmega dne v mesecu za pretekli mesec.

7.2.2 Provizija za skrbniške storitve

Za opravljanje skrbniških storitev za vzajemni sklad zaračunava skrbnik letno provizijo v višini 0,05% od čiste vrednosti sredstev vzajemnega sklada.

Skrbnik obračunava provizijo za skrbniške storitve dnevno, upoštevajoč vse delovne dneve. Provizija se obračunava vsak delovni dan po izračunu vrednosti sredstev vzajemnega sklada in pred izračunom vrednosti enote premoženja. Provizija se izplača skrbniku iz sredstev vzajemnega sklada v roku osmih dni od prejema obračuna, ki ga skrbnik izstavi mesečno za pretekli mesec.

7.2.3 Vrste drugih stroškov, do povrnitve katerih je v breme premoženja vzajemnega sklada upravičena družba za upravljanje

Družba za upravljanje je upravičena iz sredstev vzajemnega sklada izvršiti plačila provizije in plačila za naslednje vrste stroškov, ki nastanejo v zvezi z opravljanjem storitev upravljanja vzajemnega sklada:

- stroški posredovanja pri nakupu in prodaji vrednostnih papirjev na organiziranih trgih vrednostnih papirjev (provizije in drugi stroški, ki jih je treba v zvezi z nakupom oziroma prodajo plačati organizatorju organiziranega trga vrednostnih papirjev, klirinško depotni družbi in borznim posrednikom),
- stroški za provizije in drugi stroški, ki jih je na podlagi pogodbe med družbo za upravljanje in skrbnikom na eni strani ter s klirinško depotno družbo na drugi strani, na podlagi katere postane skrbnik član klirinško depotne družbe (pogodba iz prvega odstavka 61. člena ZISDU-1) treba plačati klirinško depotni družbi,
- stroški revidiranja letnega poročila vzajemnega sklada,
- stroški obveščanja imetnikov investicijskih kuponov v skladu z ZISDU-1,
- stroški v zvezi s sodnimi postopki zoper skrbnika za škodo, ki jo povzroči premoženju vzajemnega sklada z ravnanjem, ki je v nasprotju z ZISDU-1 ali s pravili stroke opravljanja skrbniških storitev (postopki iz tretjega odstavka 57. člena ZISDU-1) in stroški v zvezi s sodnimi postopki in postopki pred drugimi državnimi organi, katerih predmet so pravice, obveznosti oziroma premoženje vzajemnega sklada, ter uveljavljanje zahtevkov in ugovorov za račun vzajemnega sklada (postopki na podlagi drugega odstavka 58. člena ZISDU-1), in
- davki in druge davščine v zvezi s premoženjem vzajemnega sklada oziroma s prometom s tem premoženjem.

Družba za upravljanje posreduje nalog za plačilo teh stroškov iz sredstev vzajemnega sklada skrbniku.

7.2.4 Vrste drugih stroškov, do povrnitve katerih je v breme premoženja vzajemnega sklada upravičen skrbnik

Skrbniku je iz premoženja vzajemnega sklada poleg provizije za skrbniške storitve dovoljeno povrniti samo naslednje stroške:

- stroške za vnos in izvršitev nalogov v zvezi z razpolaganjem z vrednostnimi papirji, s katerimi se trguje na organiziranem trgu in vrednostnimi papirji, s katerimi se ne trguje na organiziranem trgu, če so bili ti izdani v nematerializirani obliki,

- stroške hrambe in/ali vodenja računov vrednostnih papirjev oziroma finančnih instrumentov vzajemnega sklada pri drugih bankah oziroma finančnih organizacijah, skladno z določbami 61a. člena ZISDU-1, ter s tem povezane stroške vnosa in izvršitve naloga (transakcijske stroške),
- stroške v zvezi s sodnimi postopki in postopki pred drugimi državnimi organi, katerih predmet so pravice, obveznosti oziroma premoženje vzajemnega sklada, ter uveljavljanje zahtevkov in ugovorov za račun vzajemnega sklada (postopki na podlagi drugega odstavka 58. člena ZISDU-1), v zvezi s tožbo zoper družbo za upravljanje za povrnitev škode, ki jo povzroči družba za upravljanje z ravnanjem, ki je v nasprotju z ZISDU-1, s pravili upravljanja vzajemnega sklada ali s pravili stroke upravljanja finančnih naložb.

Družba za upravljanje v zvezi s plačili iz sredstev vzajemnega sklada za izvedbo transakcij z vrednostnimi papirji na račun vzajemnega sklada – z izjemo storitve kliringa in izvršitve transakcij – ne prejema nikakršne druge koristi (npr. mehke provizije).

Družba za upravljanje nima sklenjenega nobenega sporazum, ki se nanaša bodisi na delitev transakcijskih stroškov, plačanih iz sredstev vzajemnega sklada, med družbo za upravljanje in borzno posredniško družbo, bodisi v primeru vzajemnega sklada skladov na delitev provizij (neposrednih in/ali posrednih) med družbo za upravljanje vzajemnega sklada skladov in družbo za upravljanje ciljnega investicijskega sklada.

7.2.5 Celotni stroški poslovanja vzajemnega sklada

Podatek o zadnjih izračunanih celotnih stroških poslovanja (TER) vzajemnega sklada se nahaja v dodatku k temu Izvlečku prospekta.

Družba za upravljanje omogoča vlagateljem pregled vseh izračunanih TER vzajemnega sklada, po kronološkem vrstnem redu, preko spletnih strani družbe za upravljanje www.perspektiva.si.

7.3 Stopnja obrata naložb vzajemnega sklada

Podatek o zadnji izračunani stopnji obrata naložb (PTR) vzajemnega sklada se nahaja v dodatku k temu Izvlečku prospekta.

Družba za upravljanje omogoča vlagateljem pregled vseh izračunanih PTR vzajemnega sklada, po kronološkem vrstnem redu, preko spletnih strani družbe za upravljanje www.perspektiva.si.

8. Davki

Vzajemni sklad ni zavezanec za plačilo davka od dohodkov pravnih oseb.

Udeležba v dobičku tujih družb (dividende), ki pripada vzajemnemu skladu, v Sloveniji ni obdavčena, so pa te dividende lahko predmet obdavčitve v državi izplačevalca dividend.

Prejete obresti v tujini v Sloveniji niso obdavčene, so pa lahko predmet obdavčitve v državi izplačevalca obresti.

Vlagatelj v enote premoženja vzajemnega sklada je obdavčen v trenutku odsvojitve enot premoženja.

Za obdavčljivo odsvojitve kapitala (enot premoženja) se šteje unovčitev investicijskega kupona ter izplačilo sorazmernega dela likvidacijske mase v primeru likvidacije vzajemnega sklada.

Davčna osnova od dobička iz kapitala je razlika med vrednostjo investicijskega kupona ob odsvojitvi (prodajna vrednost investicijskega kupona, zmanjšana za normirane izstopne stroške v višini 1%) in vrednostjo investicijskega kupona ob pridobitvi (nabavna vrednost investicijskega kupona po metodi FIFO, povečana za normirane vstopne stroške v višini 1%).

Stopnja davka od dobička iz kapitala je 20% in se znižuje vsakih 5 let imetništva kapitala ter znaša po dopoljenih petih letih 15%, po dopoljenih desetih letih 10%, po dopoljenih 15 letih 5% in po dopoljenih dvajsetih letih 0%.

Zavezanec vloži napoved do 28. februarja za preteklo leto in v njej napove vse odsvojitve kapitala v preteklem letu (razen nepremičnin). Ugotovljeni dobički iz kapitala se zmanjšajo za izgube (razen v primeru pridobivanja istovrstnega nadomestnega kapitala v roku 30 dni po odsvojitvi ali če je tak kapital pridobila povezana oseba). Davčni organ izda odločbo o odmeri dohodnine, ki se šteje kot dokončen davek.

Zavezanec – nerezident Republike Slovenije je oproščen plačila dohodnine od dobička iz kapitala, doseženega z odsvojitvijo investicijskih kuponov.

Pri vnovčitvi investicijskega kupona vzajemnega sklada so dohodki pravnih oseb obdavčeni v skladu z Zakonom o davku od dohodkov pravnih oseb po stopnji 23 % od ustvarjenega kapitalskega dobička za leto 2007, 22 % od ustvarjenega kapitalskega dobička za leto 2008, 21% od ustvarjenega kapitalskega dobička za leto 2009 in 20 % od ustvarjenega kapitalskega dobička za leto 2010 in za naslednja davčna obdobja.

Opozorilo:

Višina dejanske obdavčitve, ki nastane zaradi imetništva investicijskih kuponov, izplačila odkupne vrednosti investicijskega kupona ali drugih dejstev, povezanih z imetništvom investicijskih kuponov, je odvisna od davčnega položaja vsakega posameznega imetnika.

9. Mesto in čas objave vrednosti enote premoženja vzajemnega sklada

Družba za upravljanje naslednji delovni dan (t+1) po obračunskem dnevu po stanju na obračunski dan (t) poroča ATVP in časniku Finance podatke o vrednosti enote premoženja (VEP), gibanju vrednosti enote premoženja ter druge podatke na obrazcu VS/VEP. Podatki v časniku Finance so objavljeni na delovni dan t+2, če pa ta dan časopis ne izide, pa v prvi naslednji izdaji.

Podatek o vrednosti enote premoženja po stanju na obračunski dan t objavi družba za upravljanje naslednji delovni dan (t+1) tudi na spletni strani www.perspektiva.si.

10. Postopek vplačila in izplačila investicijskih kuponov vzajemnega sklada

10.1 Vplačilo investicijskih kuponov vzajemnega sklada

Vlagatelj lahko pristopi k pravilom upravljanja vzajemnega sklada na sedežu družbe za upravljanje in pri osebah, navedenih v dodatku k temu Izvlečku prospekta, ki po pogodbi za družbo za upravljanje opravljajo storitev posredovanja pri trženju in prodaji investicijskih kuponov vzajemnega sklada, v okviru njihovega delovnega časa.

Pred prvim vplačilom v vzajemni sklad se mora vsak vlagatelj osebno oglašiti na sedežu družbe ali pri osebah, ki po pogodbi za družbo za upravljanje opravljajo storitev posredovanja pri trženju in prodaji investicijskih kuponov vzajemnega sklada, kjer se seznanijo s Pravili upravljanja in Prospektom vzajemnega sklada, ter brezplačno prejme izvod izvlečka prospekta. Na zahtevo lahko vlagatelj prejme tudi izvod prospekta in revidirano letno oz. polletno poročilo vzajemnega sklada.

Po opravljeni identifikaciji, v skladu z Zakonom o preprečevanju pranja denarja, vlagatelj pristopi k pravilom upravljanja vzajemnega sklada s podpisom pristopne izjave, ki je sestavljena v treh izvodih, od katerih eden pripada vlagatelju.

Investicijski kupon se lahko plača samo v denarju, in sicer le v evrih. Najnižji znesek, ki ga je treba vplačati ob vsakem vplačilu investicijskega kupona, je 50,00 EUR.

Vlagatelj vplača sredstva na transakcijski račun vzajemnega sklada št.: **SI56 0291 3025 6908 525**, ki je odprt pri Novi Ljubljanski banki, d.d. Po prvem nakazilu lahko vlagatelj nadaljuje z vplačili na transakcijski račun vzajemnega sklada, ne da bi bilo potrebno nadaljnje sprejemanje pristopnih izjav.

Vlagatelj vplača investicijski kupon vzajemnega sklada po neznani vrednosti enote premoženja.

Za vplačila, ki so prispela na transakcijski račun vzajemnega sklada na delovni dan t do 07.00 ure, se pri izračunu nakupne vrednosti investicijskega kupona upošteva vrednost enote premoženja po stanju na obračunski dan t (VEP_t), izračunana na delovni dan $t+1$. Za vplačila, ki so prispela na transakcijski račun vzajemnega sklada na delovni dan t po 07.00 uri, se pri izračunu nakupne vrednosti investicijskega kupona upošteva vrednost enote premoženja po stanju na obračunski dan $t+1$ (VEP_{t+1}), izračunana na delovni dan $t+2$.

Nakupna vrednost investicijskega kupona je enaka zmnožku števila enot premoženja in vrednosti enote premoženja vzajemnega sklada, povečanemu za vstopne stroške, do katerih je upravičena družba za upravljanje. Pri obračunu se število kupljenih enot premoženja zaokroži na štiri decimalna mesta natančno.

Po vsakem vplačilu družba za upravljanje vlagatelju izda investicijski kupon, ki je evidenčno hranjen pri družbi za upravljanje. Družba za upravljanje vlagatelju najkasneje na delovni dan $t+5$ pošlje potrdilo o vplačilu investicijskih kuponov, ki vsebuje tudi informacijo o skupnem številu enot premoženja v lasti vlagatelja.

10.2 Izplačilo investicijskih kuponov vzajemnega sklada

Imetnik investicijskega kupona lahko od družbe za upravljanje kadarkoli zahteva izplačilo odkupne vrednosti investicijskega kupona.

Odkupna vrednost investicijskega kupona je enaka zmnožku števila enot premoženja in vrednosti enote premoženja vzajemnega sklada.

Zahtevo za izplačilo odkupne vrednosti investicijskega kupona mora imetnik podati v obliki pisnega obrazca, ki je sestavni del pravil upravljanja vzajemnega sklada, ki jo pošlje na sedež družbe za upravljanje. Zahteva za izplačilo se mora glasiti na najmanj eno enoto premoženja vzajemnega sklada.

Imetnik investicijskega kupona lahko od družbe za upravljanje zahteva izplačilo celotne odkupne vrednosti ali dela odkupne vrednosti investicijskega kupona. V primeru zahteve za izplačilo dela odkupne vrednosti, se za ostanek enot premoženja izda novi kupon, stari pa se razveljavi. V kolikor bi se skupno število enot premoženja vlagatelja po izplačilu celotne odkupne vrednosti ali dela odkupne vrednosti investicijskega kupona zmanjšalo pod 5 enot premoženja, se šteje, da imetnik zahteva izplačilo investicijskega kupona oziroma vseh investicijskih kuponov v celoti.

Vlagatelj izstopa iz vzajemnega sklada po neznani vrednosti enote premoženja vzajemnega sklada.

Na podlagi zahteve za izplačilo odkupne vrednosti investicijskega kupona, ki jo je družba za upravljanje prejela na delovni dan t do 07.00 ure, se pri izračunu odkupne vrednosti investicijskega kupona upošteva vrednost enote premoženja po stanju na obračunski dan t (VEP_t), izračunana na delovni dan $t+1$. Na podlagi zahteve za izplačilo odkupne vrednosti investicijskega kupona, ki jo je družba za upravljanje prejela na delovni dan t po 07.00 uri, se pri izračunu odkupne vrednosti investicijskega kupona upošteva vrednost enote premoženja po stanju na obračunski dan $t+1$ (VEP_{t+1}), izračunana na delovni dan $t+2$.

Družba za upravljanje izplača odkupno vrednost investicijskega kupona najprej na delovni dan $t+1$ (naslednji delovni dan) in najkasneje na delovni dan $t+5$ (v petih delovnih dneh) od dneva prejema zahteve za izplačilo. Izplačila se opravijo po vrstnem redu prejetih zahtev.

11. Druge pomembne informacije

11.1 Firma in sedež družbe za upravljanje

PERSPEKTIVA DZU, družba za upravljanje investicijskih skladov, d.o.o.
Dunajska cesta 156
1000 Ljubljana

11.2 Firma in sedež skrbnika premoženja vzajemnega sklada

Nova Ljubljanska banka, d.d., Ljubljana
Trg republike 2
1520 Ljubljana

11.3 Država članica EU, v kateri je ustanovljen vzajemni sklad

Republika Slovenija

11.4. Podatki o vsebini prenesenih storitev in osebah, na katere so bile prenesene

Podatki o vsebini prenesenih storitev upravljanja in osebah, na katere so bile prenesene, se nahajajo v dodatku k izvlečku.

11.5 Firma in sedež pooblaščenega revizorja

DINAMIC d.o.o., revizijska družba
Ljubljanska cesta 26
8000 Novo mesto

11.6 Nadzorni organ

Nadzor nad družbo za upravljanje opravlja Agencija za trg vrednostnih papirjev, Poljanski nasip 6, Ljubljana (www.a-tvp.si).

11.7 Naziv in sedež razsodišča za izvensodno reševanje sporov

Razsodišče za izvensodno reševanje sporov med vlagatelji v vzajemni sklad in družbo za upravljanje je Stalna arbitraža Ljubljanske borze, d.d., Slovenska cesta 56, 1000 Ljubljana.

12. Mesto, na katerem je mogoče dobiti dodatne informacije

Vlagatelji lahko dobijo dodatne in podrobnejše informacije v zvezi s poslovanjem in investicijskimi kuponi vzajemnega sklada vsak delovni dan, v tajništvu družbe za upravljanje v času uradnih ur od 10.00 do 14.00 na sedežu družbe PERSPEKTIVA DZU, d.o.o., oziroma na telefonski številki +386 1 56 87 211.

Dodatne informacije so dosegljive tudi na spletni strani družbe www.perspektiva.si in na vseh vpisnih mestih.

DODATEK K IZVLEČKU PROSPEKTA VZAJEMNEGA SKLADA

A. Podatki o osebah, na katere je družba za upravljanje prenesla posamezne storitve upravljanja vzajemnega sklada

Storitve trženja in prodaje investicijskih kuponov – vpisna mesta

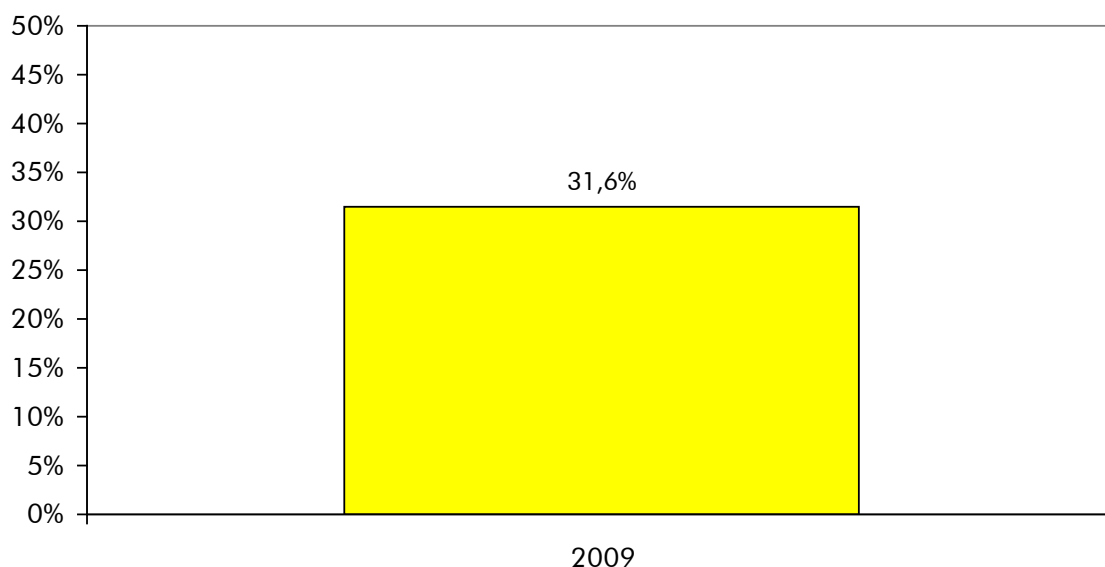
Podatki o pravnih in fizičnih osebah, pri katerih je mogoče pristopiti k pravilom upravljanja vzajemnega sklada:

Oseba na katero je prenesena storitev (firma in sedež)		
DA-MA-FIN, d.o.o.	Trstenjakova ulica 5a	Ptuj
Delnica d.o.o.	Tržaška 2	Ljubljana
Deželna banka Slovenije, d.d.	Kolodvorska 9	Ljubljana
Finančna Hiša d.o.o.	Ulica Heroja Nandeta 37	Maribor
Hypo Alpe-Adria-Bank, d.d.	Dunajska cesta 117	Ljubljana
Individa, d.o.o.	Dunajska cesta 156	Ljubljana
Intersvet d.o.o.	Dunajska cesta 156	Ljubljana
Nerthus, d.o.o.	Valvasorjeva 21	Brežice
Perspektiva, d.d.	Dunajska cesta 156	Ljubljana
Viga, d.o.o.	Bojanja vas 3c	Metlika
Vzajemci, d.o.o.	Železna cesta 16	Ljubljana

Družba Perspektiva, d.d., je z družbo za upravljanje povezana oseba.

B. Pretekla donosnost

Vzajemni sklad je pričel s poslovanjem v letu 2008, zato ne razpolaga s podatki o pretekli donosnosti oziroma preteklem poslovanju.



V izračun donosnosti naložbe v investicijske kupone vzajemnega sklada ni vključen vpliv vstopnih in izstopnih stroškov, ki bremenijo vlagatelja.

Opozorilo:

Pri mednarodnih primerjavah donosnosti vzajemnega sklada je potrebno upoštevati različne davčne režime, ki bi lahko vplivali na izračun donosnosti.

Opozorilo:

Dosežena pretekla donosnost naložbe v investicijske kupone vzajemnega sklada ni pokazatelj njene donosnosti v prihodnosti.

C. Stroških poslovanja vzajemnega sklada (TER)

Zadnji izračunani podatek o celotnih stroških poslovanja vzajemnega sklada

Obdobje, na katerega se podatek nanaša	TER (v % od povprečne čiste vrednosti sredstev vzajemnega sklada)
1.7.2009-30.6.2010	2,63

Celotni stroški poslovanja vzajemnega sklada vključujejo vse stroške poslovanja vzajemnega sklada, vključno s provizijo za upravljanje in provizijo za skrbniške storitve, razen transakcijskih stroškov in njim primerljivih stroškov. Celotni stroški poslovanja vzajemnega sklada so lahko v bodoče višji ali nižji od v tem prospektu navedenega podatka o celotnih stroških poslovanja vzajemnega sklada.

D. Stopnja obrata naložb vzajemnega sklada (PTR)

Zadnji izračunani podatek o stopnji obrata naložb vzajemnega sklada

Obdobje, na katerega se podatek nanaša	PTR (v %)
1.7.2009-30.6.2010	140,31

E. Osebe, povezane z družbo za upravljanje**Podatek o družbenikih družbe za upravljanje**

Družbeniki družbe PERSPEKTIVA DZU, d.o.o., po stanju na dan 31.7.2010

Zap. št.	Družbeniki	Velikost poslovnega deleža v %	Odstotek glasovalnih pravic
1.	PERSPEKTIVA FT, d.o.o. Dunajska cesta 156, Ljubljana	99,40	99,40
2.	TOMC ANTON Križevska vas 53, Metlika	0,10	0,10
3.	BAJUK MARTIN Lebanova 16, Novo mesto	0,05	0,05
4.	BAJUK STANE Cankarjeva c. 34, Metlika	0,05	0,05
5.	BERGER MIROSLAV Krka 32, Novo mesto	0,05	0,05
6.	BPD Fida d.o.o. Železna cesta 18, Ljubljana	0,05	0,05
7.	COLARIČ JOŽE Lebanova 18, Novo mesto	0,05	0,05
8.	MANČEK VINCENC Cesta brigad 40, Novo mesto	0,05	0,05
9.	OBRANOVIČ CVETO Šalka vas 44, Kočevje	0,05	0,05
10.	PUNGARTNIK CIRIL Rimska cesta 17, Trebnje	0,05	0,05
11.	RAJER ROMAN Vrh pri Šentjerneju, Šentjernej	0,05	0,05
12.	ROVAN MARKO Mestni log III/15, Kočevje	0,05	0,05
	Skupaj:	100,00	100,00

Podatek o drugih fizičnih in pravnih osebah, povezanih z družbo za upravljanje

Druge fizične osebe, povezane z družbo za upravljanje, po stanju na dan 30.6.2010

Ime in priimek	Kraj stalnega bivališča
Vesna Južna	Ljubljana
Dari Južna	Suhor
Luka Južna	Ljubljana
Eva Južna	Ljubljana
Igo Gruden	Ljubljana
Nike Gruden	Ljubljana
Tristan Gruden	Ljubljana
Natalija Kovač	Ljubljana

Druge pravne osebe, povezane z družbo za upravljanje, po stanju na dan 30.6.2010

Firma in sedež	Skupni vrednostni obseg sredstev vzajemnega sklada, naloženih v povezano osebo, v EUR	Odstotek, ki ga predstavljajo naložba ali naložbe v povezano osebo v vseh sredstvih vzajemnega sklada	Razlog za naložbo oziroma naložbe
Perspektiva FT, d.o.o. Dunajska 156, 1000 Ljubljana	0,00	0,00%	/
NLB, d.d. Trg republike 2, 1520 Ljubljana	0,00	0,00%	/
Perspektiva, d.d., Dunajska 156, 1000 Ljubljana	0,00	0,00%	/

F. Vpisna mesta

Podatki o pravnih in fizičnih osebah, pri katerih je mogoče pristopiti k pravilom upravljanja vzajemnega sklada:

Oseba na katero je prenesena storitev (firma, sedež, datum sklenitve pogodbe)			
DA-MA-FIN, d.o.o.	Trstenjakova ulica 5a	Ptuj	4.9.2007
Delnica d.o.o.	Tržaška 2	Ljubljana	1.9.2009
Deželna banka Slovenije, d.d.	Kolodvorska 9	Ljubljana	18.3.2005
Finančna Hiša d.o.o.	Ulica Heroja Nandeta 37	Maribor	3.11.2009
Hypo Alpe-Adria-Bank, d.d.	Dunajska cesta 117	Ljubljana	17.12.2003
Individa, d.o.o.	Dunajska cesta 156	Ljubljana	23.2.2004
Intersvet d.o.o.	Dunajska cesta 156	Ljubljana	16.6.2010
Nerthus, d.o.o.	Valvasorjeva 21	Brežice	26.3.2007
Perspektiva, d.d.	Dunajska cesta 156	Ljubljana	27.1.2004
Viga, d.o.o.	Bojanja vas 3c	Metlika	7.5.2007
Vzajemci, d.o.o.	Železna cesta 16	Ljubljana	25.7.2003

Družba Perspektiva, d.d., je z družbo za upravljanje povezana oseba.