

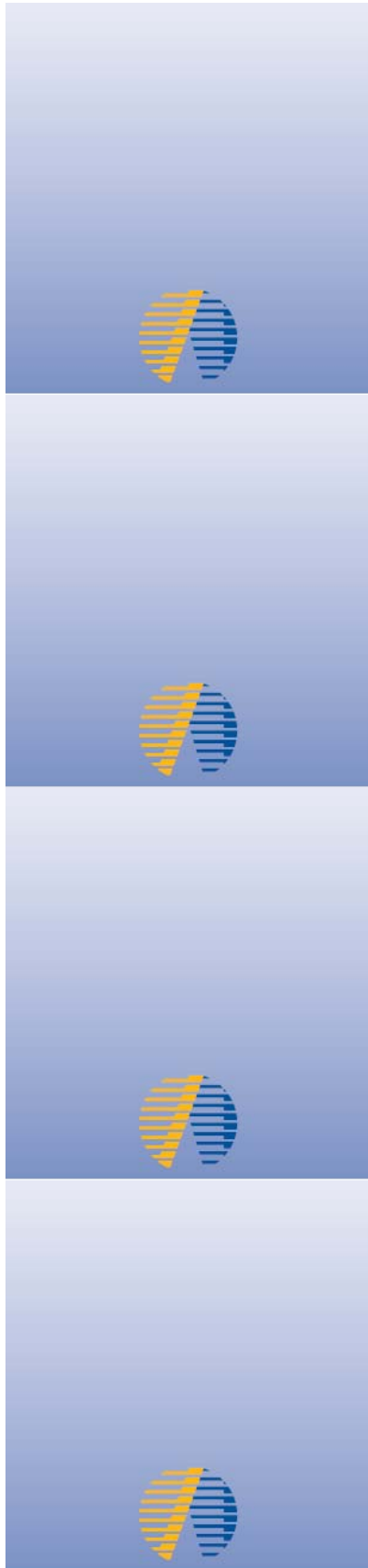


# Posebni vzajemni sklad **skala.**

Letno poročilo 2004

1	POSLOVNO POROČILO .....	3
1.1	NAGOVOR VLAGATELJEM .....	4
1.2	DOSEŽKI SKLADA .....	5
1.3	PREDSTAVITEV SKLADA.....	7
1.4	GOSPODARSKO OKOLJE V LETU 2004 .....	9
1.4.1	TRG KAPITALA .....	9
1.4.2	MAKROEKONOMSKI PODATKI.....	15
1.5	PREMOŽENJE SKLADA.....	16
1.6	VREDNOST ENOTE PREMOŽENJA.....	17
1.7	INVESTICIJSKI KUPONI .....	17
1.8	POMEMBNEJŠI POSLOVNI DOGODKI PO PRETEKU POSLOVNEGA LETA 19	
1.9	PRIČAKOVANI RAZVOJ SKLADA.....	20
1.10	DEJAVNOSTI NA PODROČJU RAZISKAV IN RAZVOJA.....	20
1.11	OBVLADOVANJE TVEGANJ.....	21
2	RAČUNOVODSKO POROČILO.....	23
2.1	REVIZORJEVO POROČILO .....	24
2.2	RAČUNOVODSKI IZKAZI .....	25
2.2.1	BILANCA STANJA .....	25
2.2.2	IZKAZ POSLOVNEGA IZIDA.....	26
2.2.3	IZKAZ FINANČNEGA IZIDA .....	27
2.2.4	IZKAZ PREMOŽENJA .....	29
2.2.5	IZKAZ POMEMBNEJŠIH SPREMEMB PREMOŽENJA .....	33
2.3	PRILOGE IN POJASNILA K RAČUNOVODSKIM IZKAZOM.....	34
2.3.1	TEMELJNE RAČUNOVODSKE PREDPOSTAVKE.....	34
2.3.2	PODLAGA ZA SESTAVLJANJE RAČUNOVODSKIH IZKAZOV .....	34
2.3.3	UPORABLJENE RAČUNOVODSKE SMERNICE PRI SESTAVLJANJU RAČUNOVODSKIH IZKAZOV .....	34
2.3.4	RAZKRITJA IN POJASNILA K RAČUNOVODSKIM IZKAZOM .....	38
2.4	DODATNA POROČILA IN MNENJA O REVIDIRANJU .....	41
2.4.1	Mnenje pooblaščenega revizorja o poročanju in obveščanju javnosti ..	41
2.4.2	Mnenje pooblaščenega revizorja o notranjih kontrolah .....	42
2.4.3	Mnenje pooblaščenega revizorja o VEP .....	43
2.4.4	Mnenje pooblaščenega revizorja o naložbah .....	44
2.4.5	Mnenje pooblaščenega revizorja za potrebe obveščanja javnosti.....	45

# 1 POSLOVNO POROČILO



## 1.1 NAGOVOR VLAGATELJEM

Spoštovani vlagatelji!

Skupen donos oziroma rast vrednosti enote premoženja Posebnega vzajemnega sklada SKALA v letu 2004, izračunan v SIT, znaša 17,76%. S tem je uresničeno najpomembnejše poslanstvo sklada in družbe za upravljanje in sicer rast vrednosti premoženja.

Vsi trije vodilni delniški indeksi Ljubljanske borze (SBI20, IPT, PIX) so v letu 2004 dosegli svoje rekordne vrednosti in končali leto na višjih nivojih, kot so ga začeli. Vrednost je zrasla (razen indeksu Hrana in pijače) tudi panožnim indeksom. Pomembnejši vpliv na rast tečajev na Ljubljanski borzi je imelo povečanje dobičkov družb iz borzne kotacije v letu 2004, na rast pa je vplivalo tudi večje povpraševanje na borzi, zaradi odprodaj deležev nekaterih družb (Istrabenz, Sava).

Tudi vsi pomembnejši svetovni borzni indeksi so v letu 2004 beležili rast, najvišjo so dosegali indeksi na vzhodnoevropskih borzah.

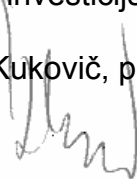
Gospodarska rast oziroma rast BDP Slovenije je v 3. četrletju 2004 v primerjavi s 3. četrletjem 2003 znašala 4,9%, ocena za leto 2004 je 3,9%, enaka ocena velja tudi za leto 2005. Pomemben impulz gospodarski aktivnosti dajejo investicije, katere izkazujejo višje stopnje rasti kot BDP. V 3. četrletju 2004 so bile, v primerjavi z enakim obdobjem prejšnjega leta, za 6,3% višje. Takšna rast uvršča Slovenijo med države EU z najvišjo investicijsko stopnjo po četrletjih. Tudi v letu 2005 bodo naložbene aktivnosti in gradnja več velikih investicijskih objektov dajale v Sloveniji pomemben impulz gospodarski aktivnosti.

Gospodarska dinamika EU je nekoliko manjša. Ocena stopnje rasti BDP za EU za leto 2004 je 2,5%, napoved za 2005 pa 2,3%. Za leto 2005 velja upoštevati, da se dinamika gospodarske aktivnosti v svetu seli na nove destinacije. Zlasti še naprej izstopa Kitajska in druge azijske države, pa tudi Rusija, ZDA in nekatere nove članice EU.

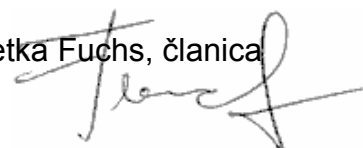
Naložbena politika sklada se bo prilagajala globalnim trendom v gospodarstvu. V letu 2005 bomo povečevali delež naložb v vrednostne papirje izdajateljev izven Slovenije, tako da bo večja tudi razpršenost naložb. Po uskladitvi sklada z ZISDU\_1 bo ta delež znašal tudi več kot 10% sredstev sklada. Še vedno pa bodo prevladovali naložbe v vrednostne papirje slovenskih izdajateljev, katerim se obeta rast vrednosti kot posledica ugodnih poslovnih rezultatov oziroma rast v luči pričakovanih prevzemov ali združitvev.

Uprava Krekove družbe  
za upravljanje investicijskih skladov d.o.o.

Roza Mlakar Kukovič, predsednica

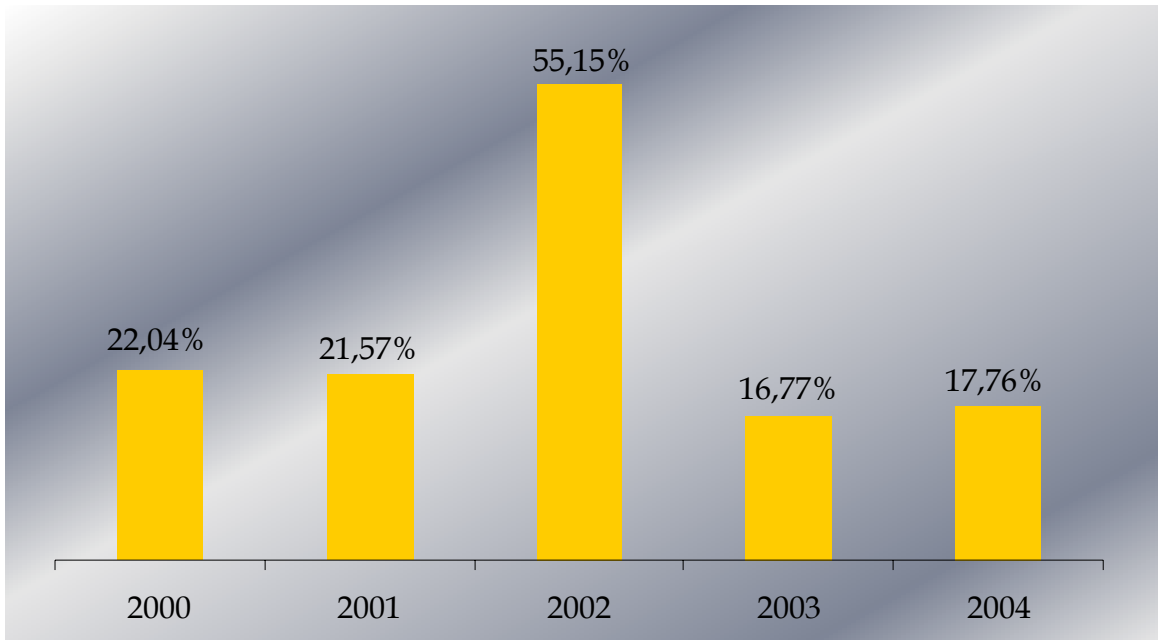


Marjetka Fuchs, članica

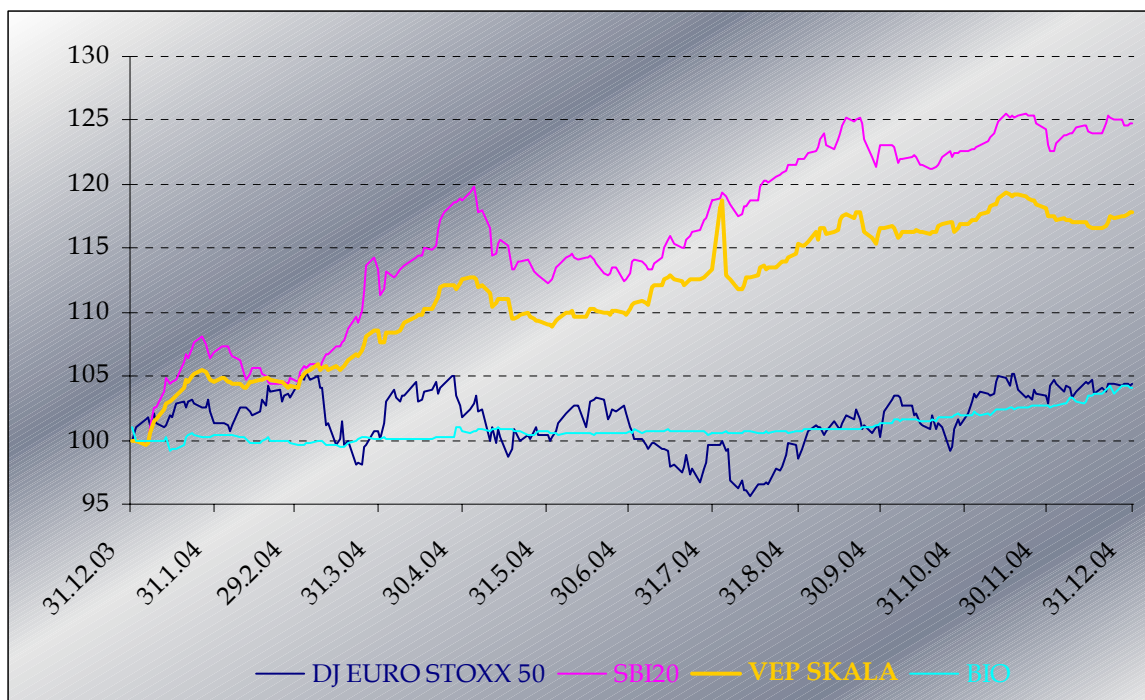


## 1.2 DOSEŽKI SKLADA

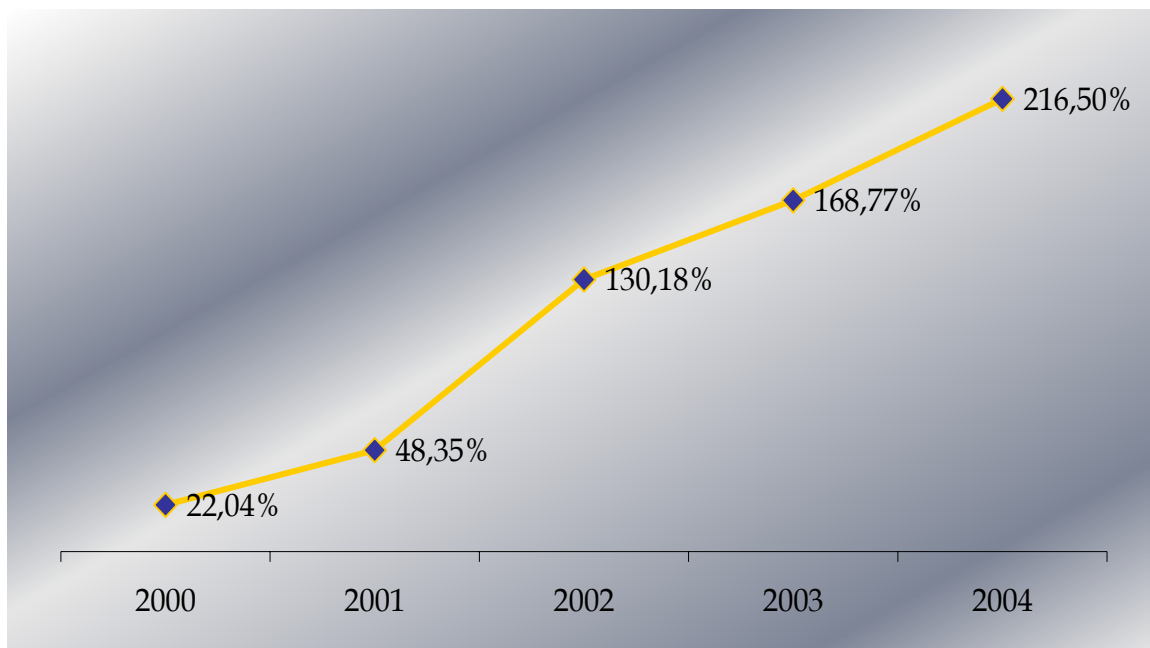
**Donosnost sklada**, merjena z rastjo vrednosti enote premoženja sklada v SIT, je v letu 2004 znašala 17,76%.



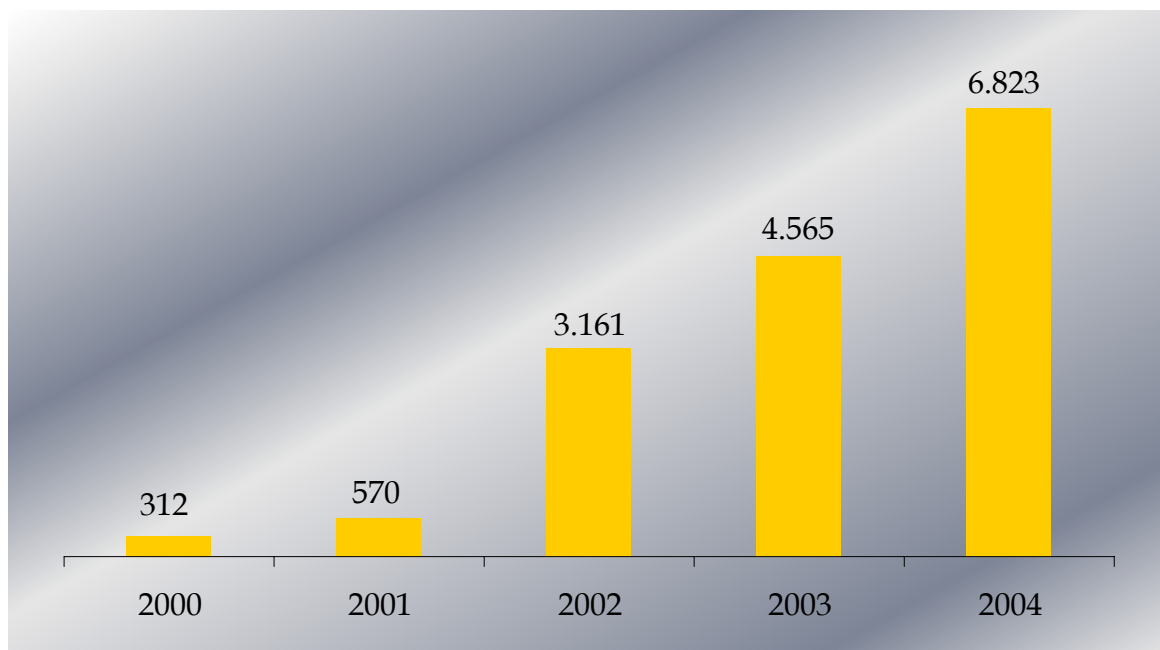
**Gibanje indeksov** SBI20, DOW JONES EURO STOXX 50, BIO in VEP SKALA je razvidno iz spodnjega grafa. Tehtano povprečje omenjenih indeksov, pa tudi še nekaterih drugih, predstavlja osnovni benchmark za Krekov sklad SKALA.



**Kumulativna donosnost sklada**, merjena z rastjo VEP sklada v SIT, od začetka poslovanja sklad (16.03.2000) do 31.12.2004 znaša 216,5%.



**Čista vrednost sredstev v skladu** je v letu 2004 zrasla za 49,46% in je na dan 31.12.2004 znašala 6.823 mio SIT.



### 1.3 PREDSTAVITEV SKLADA

(V skladu z 235.členom ZISDU -1 (Ur.1.RS, št.110/02) ime »posebni vzajemni sklad« nadomešča ime »vzajemni sklad« skozi celotno besedilo tega dokumenta)

# skala.

Posebni vzajemni sklad SKALA je mešani (kombinirani) vzajemni sklad. Vlagatelj lahko kupi investicijske kupone vzajemnega sklada pri osebi, ki opravlja storitve prodaje investicijskih kuponov vzajemnega sklada. Tako zbrana sredstva se nalagajo v finančne naložbe, ki jih opredeljuje naložbena politika vzajemnega sklada. Vlagatelju, ki je kupil investicijski kupon Posebnega vzajemnega sklada SKALA je tako zagotovljena razpršenost naložb v okviru naložbene politike vzajemnega sklada.

Premoženje Posebnega vzajemnega sklada SKALA upravlja Krekova družba za upravljanje investicijskih skladov d.o.o.. Za upravljanje prejme provizijo, katere višina je odvisna od stopnje provizije in povprečne čiste vrednosti naložb vzajemnega sklada.

Naložbeni cilj je zagotavljanje dolgoročne donosnosti sredstev ob zmernem do srednjem tveganju, zlasti v daljšem časovnem obdobju. Donos se dosega z vlaganji v delnice, obveznice, instrumente denarnega trga ter bančne depozite, za katere se presoja, da imajo predvsem potencial rasti in visoko stopnjo likvidnosti.

Rast vrednosti enote sklada se dosega z:

- dividendami iz lastniških vrednostnih papirjev,
- doseganjem kapitalskih dobičkov s prodajo vrednostnih papirjev, ter
- obrestmi na obveznice, instrumente denarnega trga in bančne depozite.

Krekova družba je za upravljanje s sredstvi Posebnega vzajemnega sklada SKALA upravičena do letne provizije za upravljanje v višini 2,00 % od povprečne letne čiste vrednosti sredstev, skrbnik (banka) pa je za upravljanje skrbniških storitev za sklad upravičen do letne provizije za upravljanje skrbniških storitev v višini 0,12% od povprečne letne čiste vrednosti sredstev.

Krekova družba v breme sredstev sklada obračuna vstopne stroške vlagateljem v investicijske kupone Posebnega vzajemnega sklada SKALA. Le - ti znašajo 1,00 % ali 2,00 % od vrednosti investicijskega kupona in so odvisni od števila enot, ki jih vlagatelj vplača v vzajemni sklad (za vplačila do pod 100 enot plača vlagatelj vstopne stroške v višini 2,00 % od vrednosti investicijskega kupona, za vplačila 100 ali več enot pa plača vlagatelj vstopne stroške v višini 1,00 % od vrednosti investicijskega kupona).

Izstopne stroške obračuna Krekova družba v odstotku od zneska izplačila investicijskih kuponov sklada ob njihovem izplačilu, in znašajo 1,00 %. Vstopnih stroškov pri prenosu sredstev med vzajemnimi skladi, s katerimi upravlja Krekova družba, ni, izstopni stroški se pa obračunajo v skladu z veljavnimi pravili vzajemnega sklada, iz katerega imetnik izstopa.

Osebna izkaznica:

Naziv: Posebni vzajemni sklad SKALA

Sedež: Slovenska ulica 17 , 2000 Maribor

Matična številka: 1510690

Telefon: 02 22 90 600; 22 90 629; 22 90 635

Fax: 02 22 90 621

Člani odbora investitorjev so:

- PAŠ Branko, , Omersova 41, Ljubljana
- LIKL Milka, C. bratov Kanclerjev 3, Slovenska Bistrica
- GRUDEN Jasna, Delavsko naselje 18, Vrhnika



## 1.4 GOSPODARSKO OKOLJE V LETU 2004

### 1.4.1 TRG KAPITALA

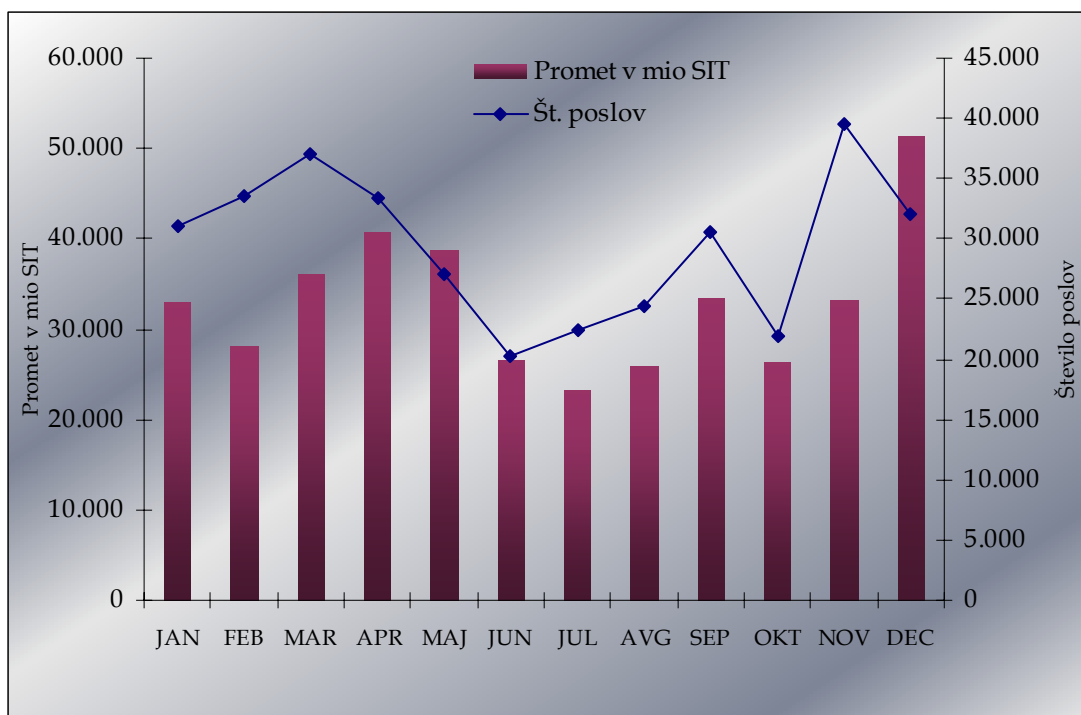
Promet na vseh trgih Ljubljanske borze je v letu 2004 dosegel 396,7 mlrd SIT, kar je za 56,4 mlrd SIT, oziroma za 16,6% več kot leta 2003. Promet leta 2004 je bil tako drugi najvišji v zgodovini Ljubljanske borze (zaostal je le za letom 2002).

#### STRUKTURA PROMETA V LETU 2004

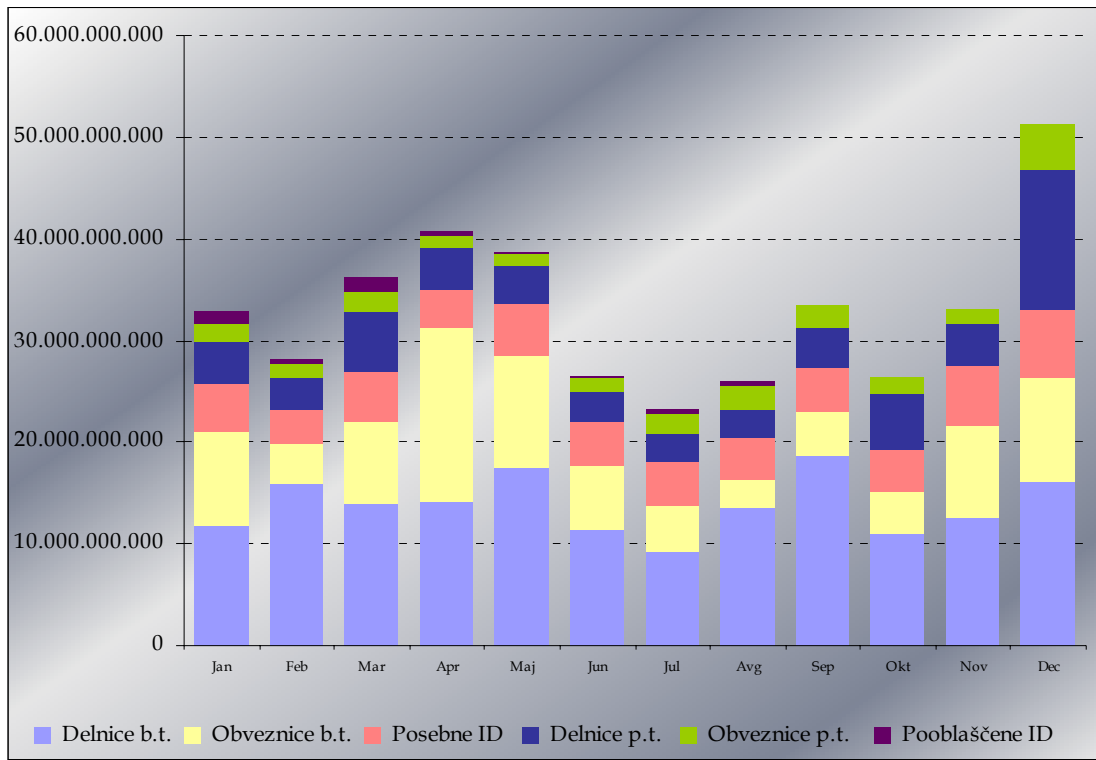
	Promet v mio SIT	Količina	Št. Poslov
Delnice	223.103	46.972.308	231.779
Obveznice	113.584	13.305.274	18.999
Posebne investicijske družbe	55.394	161.824.418	85.149
Pooblašcene investicijske družbe	4.571	63.122.425	17.141
<b>SKUPAJ</b>	<b>396.652</b>	<b>285.224.425</b>	<b>353.068</b>

V strukturi vrednostnega obsega prometa so v letu 2004 največji delež dosegle delnice s 56,3%, sledile so jim obveznice z 28,6% ter delnice investicijskih skladov s 15,1%. V primerjavi z letom 2003 se je povečal predvsem delež prometa z delnicami, ki je zrasel za 12,4 odstotne točke in ponovno presegel 50%.

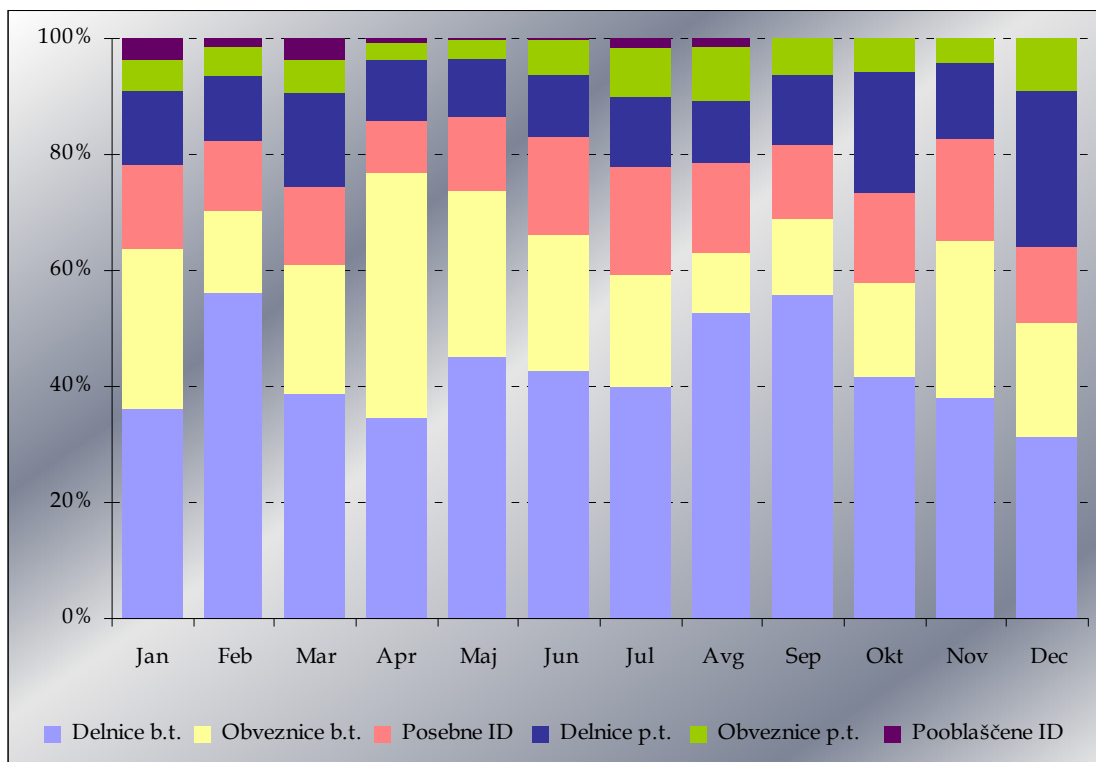
Promet v mio SIT in število poslov z vsemi vrednostnimi papirji v letu 2004:



Mesečni promet (v SIT) po segmentih trga v letu 2004:

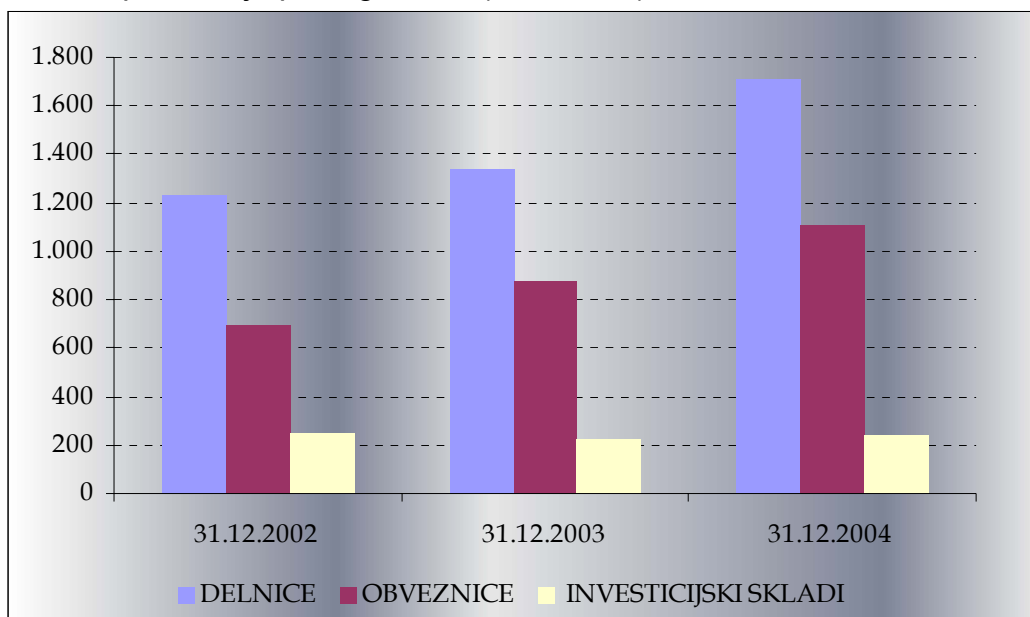


Mesečni promet (v %) po segmentih trga v letu 2004:

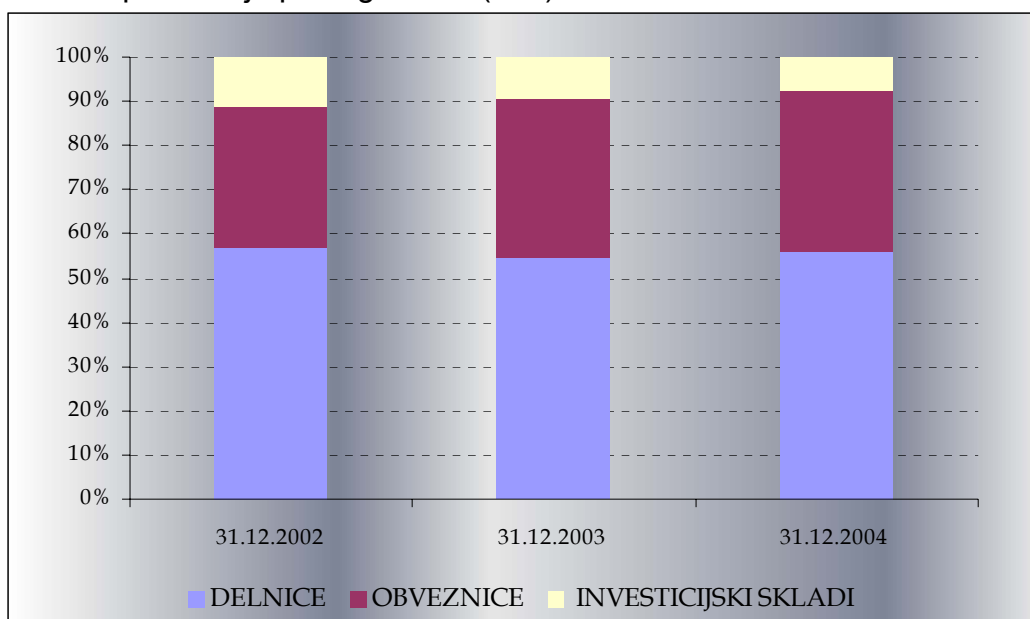


Celotna tržna kapitalizacija vseh vrednostnih papirjev na borzi (z delnicami investicijskih družb 237 mlrd SIT) je 31. decembra 2004 dosegla 3.049,8 mlrd SIT in se je v letu dni zvišala za 607,8 mlrd SIT oz. 4,9%. Najbolj se je povečala tržna kapitalizacija delnic, ki se je v enoletnem obdobju povečala za 366,1 mlrd SIT, oziroma za 27,3%. Poleg visoke rasti cen delnic je k omenjenem povečanju pripomoglo tudi preoblikovanje PID-ov v redne delniške družbe. Podobno stopnjo rasti tržne kapitalizacije kot delnice so zabeležile tudi obveznice. Predvsem zaradi sprejema novih obveznic se je tržna kapitalizacija obveznic namreč povečala za 26,4%. Tržna kapitalizacija delnic v borzni kotaciji se je v enoletnem obdobju povečala za 254,9 mlrd SIT (26,1%) na 1.232,9 mlrd SIT. Tržna kapitalizacija delnic na prostem trgu pa se je povečala za 30,8%.

Tržna kapitalizacija po segmentih (v mlrd SIT):

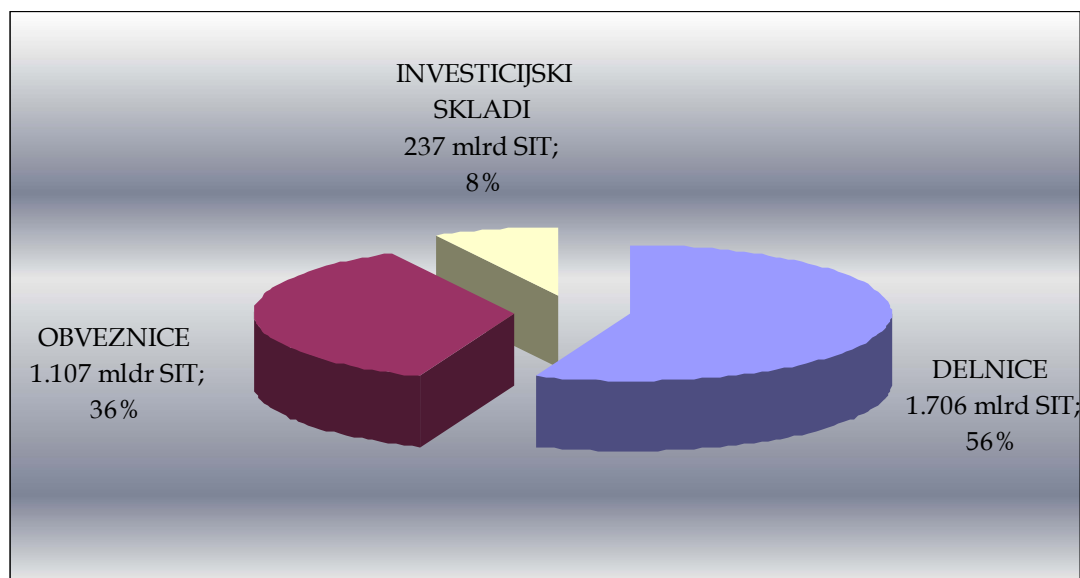


Tržna kapitalizacija po segmentih (v %):



Tržna kapitalizacija vseh delnic na borzi, brez upoštevanja investicijskih skladov (1.706 mlrd SIT), je 31. decembra 2004 predstavljala 30,1% bruto domačega proizvoda (BDP) iz leta 2003 (5.671 mlrd SIT; po tekočih cenah).

Sestava tržne kapitalizacije po segmentih na dan 31.12.2004:



V letu 2004 so bile najprometnejše delnice (z upoštevanjem svežnjev): Krka (40,7 mlrd SIT), Mercator (23,4 mlrd SIT), Petrol (16,2 mlrd SIT) in Intereuropa (11,8 mlrd SIT). Skupno sedem delnic je preseglo mejo deset mlrd SIT (enako kot v letu 2002 in 4 več kot v lanskem letu). Najprometnejše delnice na prostem trgu so bile delnice Zvon ena holding (7,4 mlrd SIT), sledile pa so delnice Heliosa, s katerimi je bilo sklenjeno 5,1 mlrd SIT prometa. Med najprometnejšimi obveznicami v letu 2004 so ponovno izstopale obveznice 2. izdaje Slovenske odškodninske družbe, s katerimi je bilo podobno kot leta 2003 sklenjeno za 19,8 mlrd SIT poslov. Omenjeni izdaji so sledile še tri izdaje republiških obveznic, ki so presegle mejo 10 mlrd SIT. Med delnicami investicijskih skladov so bile v ospredju delnice ID-a Triglav steber 1, s katerimi je bilo sklenjeno 18,8 mlrd SIT vrednostnega obsega prometa. Sledile pa so delnice: ID-a Zlata moneta 1 (7,4 mlrd SIT) in ID-a NFD 1 (7,1 mlrd SIT).

**Gibanje borznih indeksov**

Indeks	Vrednost 31.12.2003	Vrednost 31.12.2004	Indeks 04/03
SBI20 (Slovenski borzni indeks)	3.931,64	4.904,48	124,74
IPT (Indeks prostega trga)	3.412,17	4.168,02	122,15
PIX (Indeks investicijskih skladov)	3.372,03	4.513,38	133,85
SBINT (Netehtani slovenski borzni indeks)	3.724,04	4.502,46	120,90
BIO (Indeks obveznic)	117,27	122,04	104,07
HRP (Hrana in pijače )	3.341,13	3.327,89	99,60
KEM (Kemija)	3.671,04	4.703,96	128,14
TRG (Trgovina)	2.900,27	3.560,24	122,76
TRS (Transport )	3.602,13	5.019,35	139,34

Vsi trije vodilni delniški indeksi so v letu 2004 dosegli svoje rekordne vrednosti in leto končali na višjih nivojih kot so ga začeli.

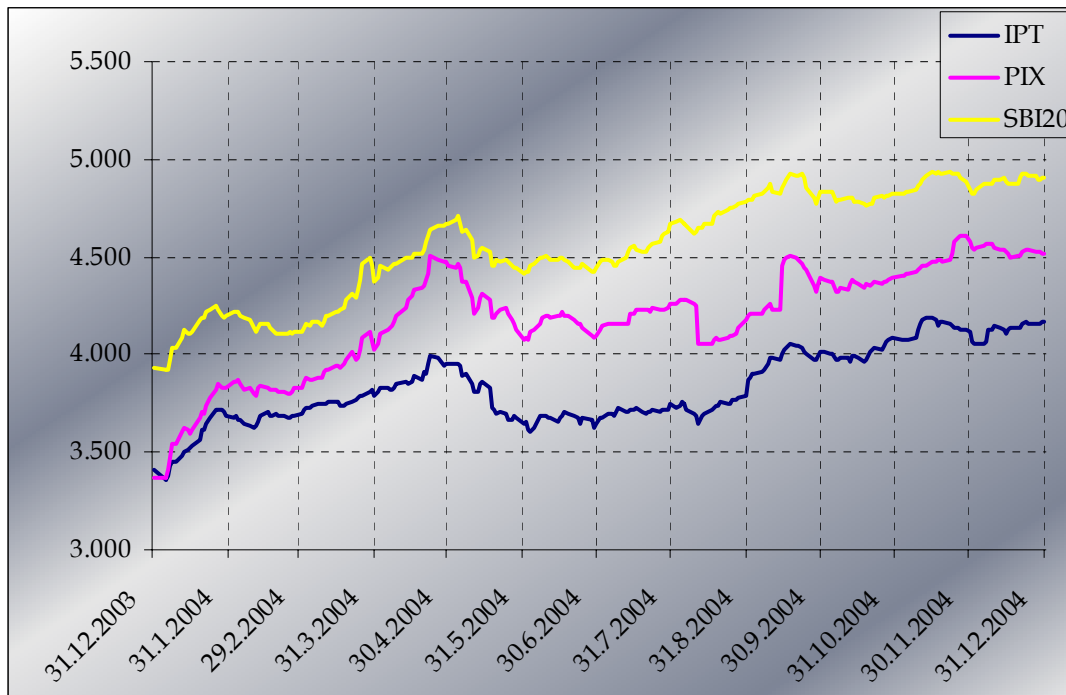
Indeks SBI 20 je v letu 2004 zrasel za 24,7%. Indeks je zelo hitro rasel predvsem v prvih štirih mesecih. Do konca aprila je tako pridobil 18,7% vrednosti. V maju je nato indeks izgubil 5,4% vrednosti. Poleg omenjenega meseca je SBI 20 del vrednosti izgubil le še v oktobru. Vse ostale mesece je končal s pozitivnim donosom in zabeležil najvišjo vrednost v zgodovini v novembru pri vrednosti 4.935,29 točke.

Vrednost indeksa prostega trga IPT je konec leta 2004 znašala 4.168,02 točke. V enoletnem obdobju je IPT pridobil 22,2% vrednosti. Podobno kot ostala dva vodilna indeksa Ljubljanske borze je tudi IPT večino rasti dosegel že do konca aprila. V prvih štirih mesecih je namreč zrasel za 15,8%. IPT je edini indeks Ljubljanske borze, ki je v letošnjem letu zrasel manj kot v letu 2003.

Indeks investicijskih skladov PIX je v letu 2004 zrasel za 33,9%. Praktično celoten porast je PIX dosegel v prvih štirih mesecih, ko se mu je vrednost povečala za 32,0%. Najdonosnejša meseca sta bila januar (+13,5%) in april (+10,6%). Rekordno vrednost je indeks dosegel 26. novembra, pri vrednosti 4.606,40 točke. Precej se je povečala tudi volatilitnost indeksa. V letu 2004 se je tako vrednost indeksa PIX dnevno spremenila za povprečno 0,47% (še v letu 2003 le za 0,09%).

V letu 2004 je vrednost zrasla štirim od petih panožnim indeksom Ljubljanske borze. Najvišjo rast je dosegel indeks Transport (+39,3%). Sledili pa so: Kemija (+28,1%), Trgovina (22,8%) ter Nafta in plin (+9,0%). Edini indeks, ki je v lanskem letu del vrednosti izgubil je bil indeks Hrana in pijače (-0,4%).

Gibanje vodilnih delniških indeksov na Ljubljanski borzi v letu 2004:



Pomembnejši dogodki, ki so vplivali na rast tečajev na Ljubljanski borzi v letu 2004 so bili:

- Družbe borzne kotacije so v letu 2004 povečale dobiček za 7% v primerjavi s preteklim letom.
- Obrestne mere za bančne depozite so še naprej upadale. Povprečne obrestne mere za dolgoročne tolarске vloge so se tako med decembrom 2003 in decembrom 2004 znižale za 46,5%.
- Istrabenz je odprodal svoj 50% delež v družbi OMV Istrabenz, avstrijski družbi OMV.
- Sava je odprodala še zadnji 25% delež v družbi Sava Tires ameriškemu podjetju Goodyear.
- Inflacija v letu 2004 znaša 3,6 %, kar je za 2,0 odstotne točke manj kot v letu 2003.
- Uradni, srednji tečaj tolarja Banke Slovenije za 1 EUR je bil 31. decembra 2004 239,7430 SIT (31.12.2003 je bil 236,6903 SIT). Uradni tečaj tolarja za 1 USD istega dne je bil 176,2427 SIT (31.12.2003 pa 189,3674 SIT).

Ostali dogodki na Ljubljanski borzi

- sprejem dolgoročnih vrednostnih papirjev:  
V letu 2004 je bilo v trgovanje v borzno kotacijo sprejeto 6 novih izdaj obveznic. V trgovanje na prostem trgu pa so bile uvrščene 4 izdaje delnic rednih delniških družb (ter 15 delnic družb, ki so nastale s preoblikovanjem PID-ov) in 11 izdaj obveznic.
- izključitve dolgoročnih vrednostnih papirjev:  
Iz borzne kotacije so bile izključene tri delnice in ena izdaja obveznic. Iz trgovanja na prostem trgu pa je bilo izključenih 9 delnic rednih delniških družb.

- preoblikovanje PID-ov:  
Zaradi preoblikovanja je bilo iz trgovanja na prostem trgu izključeno šestnajst delnic PID-ov. Na drugi strani je bila v trgovanje sprejeta ena delnica ID-ov, ter 15 delnic delniških družb, ki so nastale s preoblikovanjem PID-ov.

V letu 2004 so vsi pomembnejši svetovni borzni indeksi beležili rast, vendar precej nižjo kot v letu 2003. Razloge za to lahko iščemo v višjih cenah nafte. Najvišjo rast je dosegel NASDAQ (8,5%), najnižjo pa DOW JONES (3,1%). Precej višje stopnje rasti so beležili indeksi na vzhodnoevropskih borzah. Vrednost indeksa CESI, ki ga sestavljajo nekatere pomembnejše delnice, ki kotirajo na srednjeevropskih borzah (Ljubljana, Budimpešta, Varšava, Bratislava, Praga), je v letu 2004 porasla za 65,4%.

### 1.4.2 MAKROEKONOMSKI PODATKI

Inflacija v Sloveniji: V 2004 je znašala letna inflacija 3,2 %, povprečna letna pa 3,6 %. Gre za najnižje stopnje rasti cen v zadnjih letih oz. nasploh. Enega glavnih razlogov za razmeroma dobro inflacijsko sliko gre iskati pri skupini hrana in brezalkoholne pijače, saj so bile cene v omenjeni skupini letos v povprečju nižje za 1,1 %, zaradi česar je bila skupna inflacija nižja za 0,2 odstotne točke. Na drugi strani so k skupni rasti cen v 2004 največ prispevale višje cene v skupinah stanovanje, prevoz, gostinske in nastanitvene storitve ter rekreacija in kultura (skupaj 2,4 odstotne točke).

Inflacija v EU: Po uradni oceni Eurostata je bila ob koncu leta 2004 inflacija v državah evro območja 2,3 odstotna.

Konec leta 2004 je Slovenija izpolnjevala tri od petih Maastrichtskih meril. Enega (stabilnost tolarja) ni mogla izpolniti zaradi tehničnih razlogov, ni pa izpolnila merila stabilnosti cen, saj je inflacija konec leta znašala 3,6%, izpolnitev Maastrichtskih kriterijev pa bi zahtevala znižanje inflacije na 2,2%.

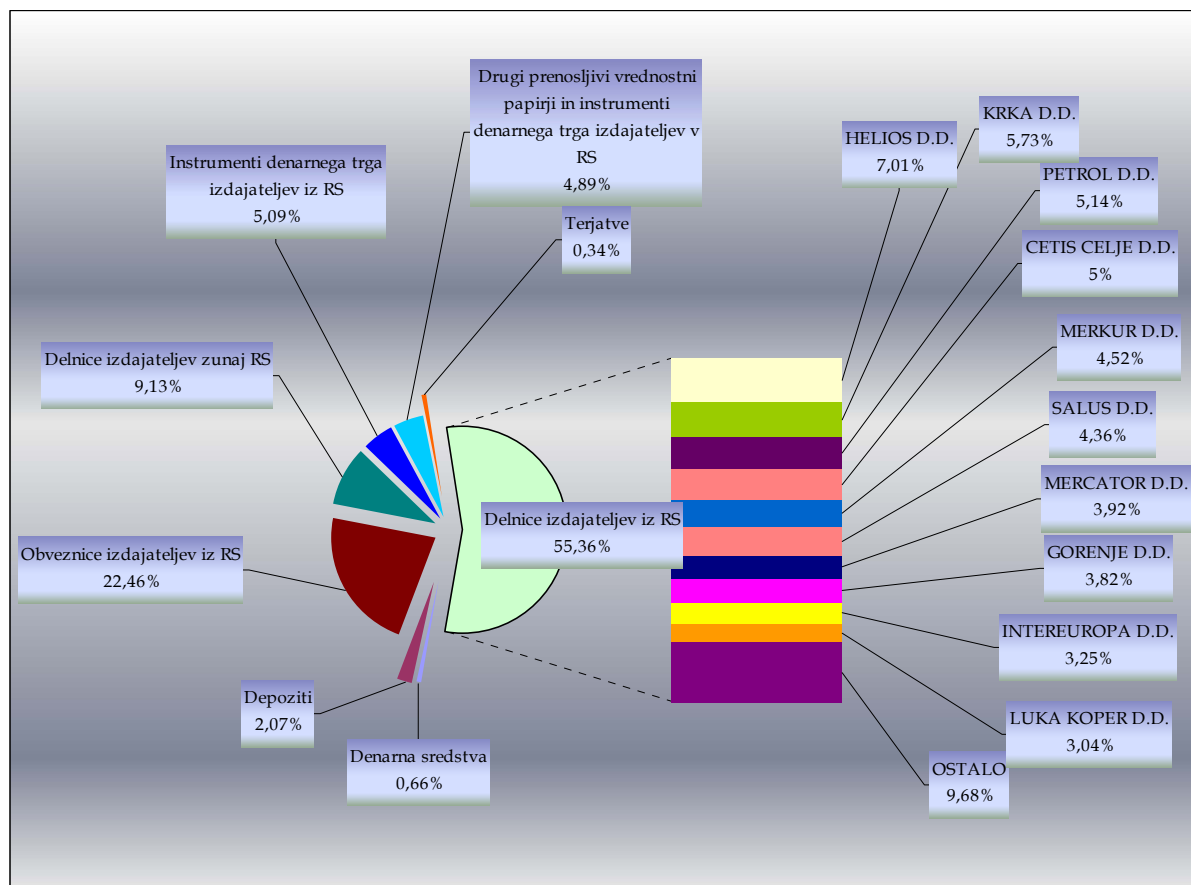
Bruto Domači Proizvod – Slovenija: V tretjem četrtletju 2004 je BDP po izračunih slovenskega statističnega urada, v primerjavi s tretjim četrtletjem 2003 realno porasel za 4,9 odstotka. Največ je k rasti prispeval zunanji sektor, manj pa domače trošenje. K 4,9-odstotni realni rasti BDP je prispeval pozitiven saldo blaga in storitev s tujino kar 0,9 odstotnih točk. Domače trošenje je bilo za rast bruto domačega proizvoda v tem četrtletju nekoliko manj pomembno. Predvsem se je nadaljevalo zmanjševanje rasti bruto investicij (še posebej v zaloge), zmanjševale pa so se tudi investicije v osnovna sredstva, predvsem v opremo in stroje. Stanovanjske investicije so v tem četrtletju dosegale še naprej visoko rast.

Bruto Domači Proizvod – EU: Prvi izračuni Eurostata kažejo, da je v tretjem četrtletju 2004 v EU-25 kot tudi v državah evro področja BDP glede na predhodno četrtletje v povprečju porasel za 0,3 odstotka. V primerjavi s tretjim četrtletjem 2003 je bil v EU-25 realno višji za 2,1 odstotka, v evro področju pa za 1,8 odstotka. BDP je najbolj porasel v Litvi, Grčiji, Finski, Veliki Britaniji in Belgiji (od 3% - 6,3%), skromnejša, od 1,3 - 1,4-odstotna pa je bila v tem obdobju rast BDP v Nemčiji, Italiji, Nizozemski.

### 1.5 PREMOŽENJE SKLADA

Premoženje oziroma vrednost sredstev sklada se je v letu 2004 povečala za 49,8%, tako da je na dan 31.12.2004 znašala 6.851.386 tisoč SIT. Povečanje je posledica rasti tečajev vrednostnih papirjev, pa tudi prilivov oziroma vplačil vlagateljev.

Struktura naložb na dan 31.12.2004:



V strukturi premoženja se je zmanjšal delež delnic izdajateljev iz Slovenije, povečal pa se je delež delnic izdajateljev zunaj Slovenije, delež obveznic, delež instrumentov denarnega trga (zakladne menice Republike Slovenije) in delež drugih prenosljivih vrednostnih papirjev (vrednostni papirji, s katerimi se ne trguje na organiziranem trgu).

	2004	%	2003	%
Denarna sredstva	45.086	0,66	57.805	1,26
Depoziti	142.000	2,07	165.000	3,61
Delnice izdajateljev iz RS	3.792.952	55,36	2.945.185	64,40
Obveznice izdajateljev iz RS	1.539.106	22,46	992.488	21,70
Delnice izdajateljev zunaj RS	625.781	9,13	303.639	6,64
Instrumenti denarnega trga izdajateljev iz RS	348.477	5,09	0	0,00
Drugi prenosljivi vrednostni papirji in instrumenti denarnega trga izdajateljev v RS	335.003	4,89	102.717	2,25
Terjatve	22.980	0,34	6.100	0,13

v 000 SIT

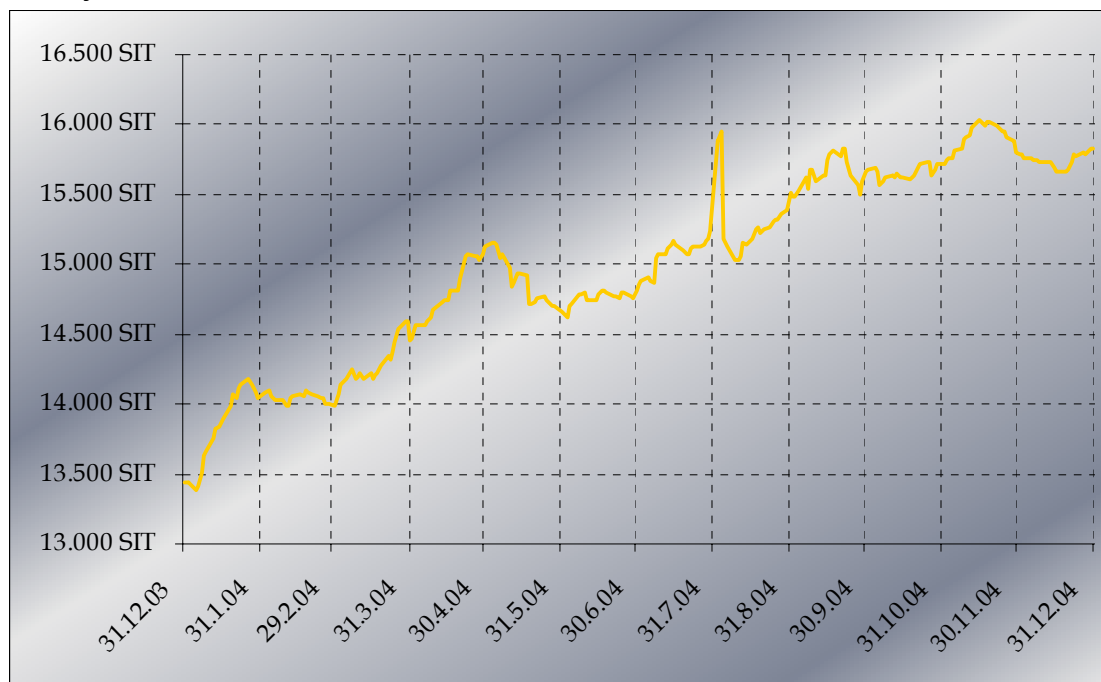


6.851.386 100,00 4.572.934 100,00

## 1.6 VREDNOST ENOTE PREMOŽENJA

Vrednost enote premoženja (VEP) Posebnega vzajemnega sklada SKALA je na dan 31.12.2004 znašala 15.824,87 SIT.

Gibanje VEP v letu 2004:



## 1.7 INVESTICIJSKI KUPONI

Vrednost vplačanih investicijskih kuponov na dan 31.12.2004 znaša 5.292.988 tisoč SIT. Na dan 31.12.2004 je bilo v obtoku 431.153,94 enot premoženja, ki so bile razdeljene med 2.151 vlagateljev.

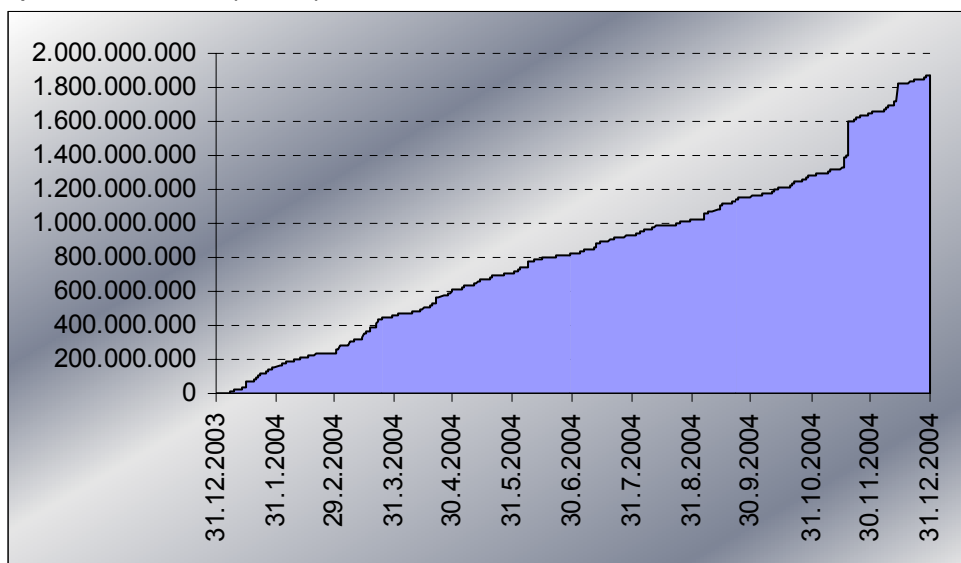
Struktura vlagateljev na dan 31.12.2004 je bila sledeča:

	do 1%	1% - 3%	3% - 5%	5% - 20%	20% in več	Skupaj št. oseb	Delež v %
Fizične osebe	2.105	1	0	0	0	2.106	97,91%
Pravne osebe	41	4	0	0	0	45	2,09%
Vsi vlagatelji	2.146	5	0	0	0	2.151	100,00%
Delež v %	99,77%	0,23%	0,00%	0,00%	0,00%	100,00%	

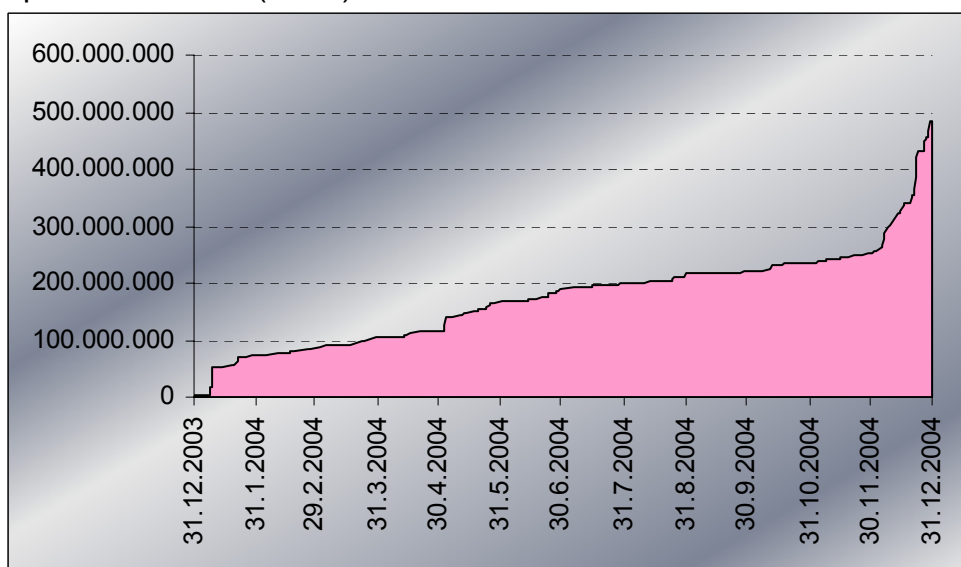
	Št. oseb		Indeks 04 / 03	Št.enot		Indeks 04 / 03	% po št. enot	
	31.12.2004	31.12.2003		31.12.2004	31.12.2003		31.12.2004	31.12.2003
Fizične osebe	2.106	1.653	127	362.728,69	300.984,96	121	84,13%	88,60%

Pravne osebe	45	42	107	68.425,25	38.739,81	177	15,87%	11,40%
Vsi vlagatelji	2.151	1.695	127	431.153,94	339.724,77	127	100,00%	100,00%

Vplačila v sklad (v SIT) v letu 2004:



Izplačila iz sklada (v SIT) v letu 2004:



## **1.8 POMEMBNEJŠI POSLOVNI DOGODKI PO PRETEKU POSLOVNEGA LETA**

- Krekovo družba je dne 4.1.2005 prejela odločbo Agencije za trg vrednostnih papirjev (ATVP) z opr.št.: 79/39/AG-04(863), s katero je ATVP Krekovi družbi izdala dovoljenje za sklenitev pogodbe o opravljanju skrbniških storitve za račun posebnega vzajemnega sklada SKALA z Banko Koper d.d., Koper, Pristaniška 14.
- Krekova družba je dne 17.1.2005 prejela odločbo Agencije za trg vrednostih papirjev (ATVP) z opr. št.: 83A/22/AG/04-(20), 54/22/AG/04, 74/22/AG/04, s katero je ATVP odločila:
  - da se Krekovi družbi izdata dovoljenji za javni objavi prospekta in izvlečka prospekta vzajemnega sklada Krekov sklad SKALA, mešani vzajemni sklad, oba z dne 5.1.2005,
  - da se Krekovi družbi izda soglasje k spremembi pravil upravljanja Posebnega vzajemnega sklada SKALA z dne 5.1.2005, katerega ime se po uskladitvi z določbami Zakona o investicijskih skladih in družbah za upravljanje (Ur.l. RS, št.: 110/02, 73/03 – Skl.US, 32/04 – avt. razlaga in 42/2004) glasi Krekov sklad SKALA, mešani vzajemni sklad,
  - da se ugotovi, da je Krekova družba uskladila poslovanje Posebnega vzajemnega sklada SKALA, katerega ime se po novem glasi Krekov sklad SKALA, mešani vzajemni sklad, z določbami Zakona o investicijskih skladih in družbah za upravljanje (Ur.l. RS, št.: 110/02, 73/03 – Skl.US, 32/04 – avt. razlaga in 42/2004)

## 1.9 **PRIČAKOVANI RAZVOJ SKLADA**

Posebni vzajemni sklad SKAL je v januarju 2005 prejel odločbo Agencije za trg vrednostnih papirjev (ATVP) o usklajenosti z ZISDU-1. Novo ime sklada bo Krekov sklad SKALA, mešani vzajemni sklad.

**skala** krekov sklad SKALA  
mešani vzajemni sklad

Najpomembnejša sprememba v naložbeni politiki sklada, po uskladitvi z zahtevami ZISDU-1, bo povečane oziroma razširjene možnosti nalaganja sredstev v vrednostne papirje tujih izdajateljev. Posledica tega bo večja geografska razpršenost naložb, kar še dodatno znižuje tveganost sklada.

Še naprej bo sklad najmanj 25% sredstev nalagal v dolžniške vrednostne papirje, v lastniške vrednostne papirje pa ne manj kot 55%.

## 1.10 **DEJAVNOSTI NA PODROČJU RAZISKAV IN RAZVOJA**

Dejavnosti na področju raziskave in razvoja potekajo v smislu raziskav trga vrednostnih papirjev, tako domačega, kot trgov v tujini. Vršijo se na ravni Krekove družbe za upravljanje investicijskih skladov, d.o.o..

## 1.11 OBVLADOVANJE TVEGANJ

Sklad je pri svojem poslovanju izpostavljen sledečim tveganjem:

### a.) Tveganje neizpolnitve obveznosti

- tveganje, da nasprotna stranka ne bo izpolnila svojih obveznosti v pogodbeno določenem roku ali obsegu, ali da obveznosti ne bo nikoli izpolnila
- tveganje, da nasprotna stranka ne bo izpolnila svojih obveznosti v skladu z drugimi pogodbenimi ali zakonskimi določili.

### b.) Naložbeno tveganje

- tveganje prevelikega nihanja donosnosti investicijskega sklada
- tveganje, da bo dejanska donosnost investicijskega sklada v določenem obdobju nižja ali drugače od pričakovane
- tveganje, da bo dejanska donosnost investicijskega sklada v določenem obdobju nižja ali drugačna od donosnosti benchmarka (gibanje primerljivega indeksa ali naložbe).

### c.) Likvidnostno tveganje nastopi takrat, kadar:

- je razlika med nakupno in prodajno ceno (bid-ask spread) visoka;
- je število dni trgovanja glede na vse dneve trgovanja v letu majhno;
- je letni obrat na borzi nizek, (merjeno v odstotku delnic glede na celotno izdajo delnic);
- je ustvarjeni povprečni dnevni promet, merjeno vrednostno, nizek;
- je odstotek delnic (Free Float) v celotni izdaji delnic, ki so v prostem obtoku in s tem na voljo za trgovanje nizek;
- se zmanjša likvidnost posamezne naložbe (npr. zaradi koncentracije lastništva), ali celotna likvidnost trga, merjeno z vrednostnim upadom celotnega prometa na posamezni borzi.

### d.) Valutno tveganje

- tveganje spremembe vrednosti naložb investicijskega sklada, ki niso vezane na domačo valuto, zaradi nihanja deviznih tečajev nasproti slovenskemu tolarju.

### e.) Tveganja dolžniških vrednostnih papirjev

- obrestno tveganje:  
Glede na to, da se cena navadnih obveznic spreminja s spreminjanjem tržnih obrestnih mer obstaja tveganje, da bo cena obveznic v portfelju investicijskega sklada upadla, če se dvigne zahtevana obrestna mera.
- tveganje kreditne bonitete izdajatelja:  
Obstaja tveganje, da nekateri izdajatelji ne bodo mogli poplačati svojih obveznosti. Nadalje je lahko izdajatelj podvržen pomembnejšim spremembam v svojem finančnem stanju, ki lahko znižajo kreditno boniteto izdajatelja, kar lahko pripelje do večje cenovne občutljivosti vrednostnega papirja in s tem tudi investicijskega sklada. Sprememba v kvaliteti bonitetne ocene izdajatelja lahko vpliva tudi na zmanjšanje likvidnosti vrednostnega papirja, zaradi česar ga je

težje prodati.

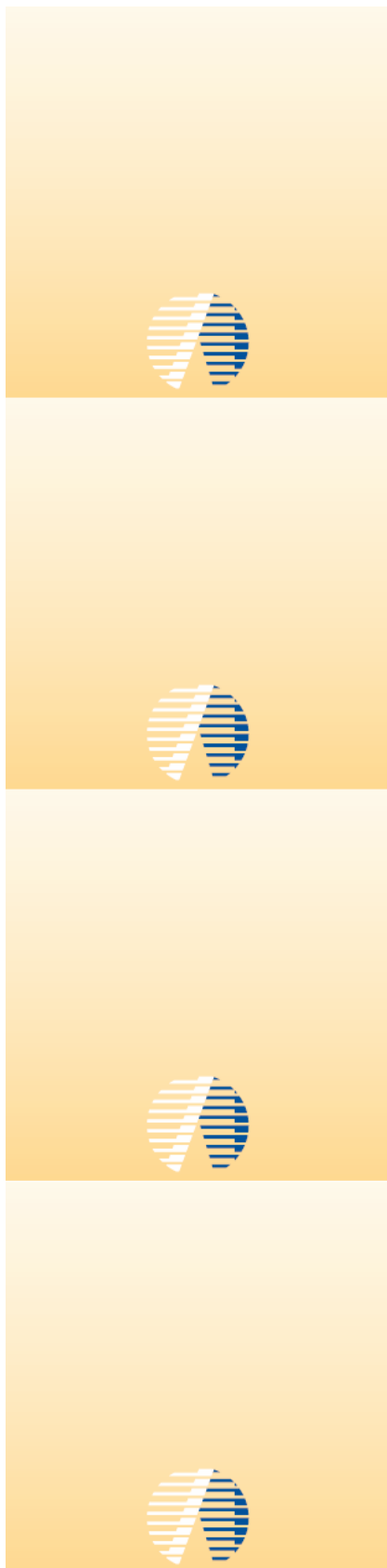
#### f.) Tveganje skrbništva

- tveganje spremembe vrednosti naložb investicijskega sklada in spremembe varnosti poslovanja, ki bi izhajalo iz napak skrbnika pri opravljanju skrbniških storitev.

Za obvladovanje tveganj skrbi družba za upravljanje in sicer s sledečimi ukrepi:

- Dnevno preverja če pogodbeni partnerji, ki z družbo poslovno sodelujejo v zvezi s poslovanjem investicijskih skladov, svoje obveznosti izvajajo v pogodbenih in zakonskih rokih. Vodi evidenco plačil za posamezno stranko in tako vodi evidenco o plačilni disciplini oziroma kakovosti in ustreznosti izpolnitve obveznosti.
- Skrbi, da je dosežena dovolj visoka stopnja razpršitve naložb, da se odpravi večina nesistematičnega naložbenega tveganja investicijskega sklada.
- Za vsak investicijski sklad se opredeli benchmark, kot merilo tveganosti upravljanja premoženja. Benchmark mora v čim večji meri odražati naložbeno politiko investicijskega sklada. Pri upravljanju investicijskih skladov se tako zasleduje cilj, da se sistematično naložbeno tveganje nahaja v mejah dovoljenega odstopanja od sistematičnega tveganja benchmarka.
- Izbira naložbe, ki so glede na velikost premoženja investicijskega sklada zadovoljivo likvidne.
- Med samim poslovanjem skrbniške banke periodično preverja njeno poslovanje.

## 2 RAČUNOVODSKO POROČILO



## 2.1 REVIZORJEVO POROČILO

POSEBNI VZAJEMNI SKLAD SKALA, KREKOVA DRUŽBA ZA UPRAVLJANJE



PODJETJE ZA REVIZIJO IN SORODNE STORITVE d.o.o.

KOTNIKOVA 28, 1001 LJUBLJANA, SLOVENIJA

tel.: +386 (0)1 47 20 930

fax: +386 (0)1 47 20 960

e-mail: info@iteq-abceda.si

T.R. 02083-0015287954

ID št. za DDV: SI 86534022

Matična št. 566264

POSLOVNA ENOTA PTUJ, OSOJNIKOVA 3

tel.: +386 (0)2 74 92 650

fax: +386 (0)2 74 92 680

POSLOVNA ENOTA MARIBOR

STROSSMAYERJEVA 13

tel.: +386 (0)2 22 98 082

fax: +386 (0)2 22 98 084

## 2.0. POROČILO POOBlašČENEGA REVIZORJA

### INVESTITORJEM POSEBNEGA VZAJEMNEGA SKLADA SKALA

Revidirali smo priloženo bilanco stanja posebnega vzajemnega sklada SKALA, ki ga upravlja Krekova družba za upravljanje d.o.o., z dne 31/12-2004 in z njo povezan izkaz poslovnega izida, izkaz finančnega izida, izkaz premoženja in izkaz pomembnejših sprememb premoženja za leto, ki se je takrat končalo. Poslovodstvo podjetja je odgovorno za računovodske izkaze, mi pa smo odgovorni za to, da podamo mnenje o računovodskih izkazih, ki temelji na naši reviziji.

Revidirali smo v skladu s temeljnimi revizijskimi načeli in mednarodnimi revizijskimi standardi. Po teh načelih in standardih smo bili dolžni načrtovati in izvesti revidiranje tako, da bi si pridobili razumno zagotovilo, da računovodski izkazi ne vsebujejo pomembnejših napačnih prikazov. Revizija vključuje pregledovanje in ovrednotenje dokazov, ki podpirajo zneske in razkritja v računovodskih izkazih. Revizija vsebuje tudi oceno uporabljenih računovodskih načel in usmeritev, ki jih je pripravilo poslovodstvo. Prepričani smo, da predstavlja opravljena revizija ustrezno osnovo za oblikovanje mnenja o računovodskih izkazih.

Po našem mnenju računovodski izkazi, naštetih v prvem odstavku, v vseh pomembnih vidikih dajejo resnično in pošteno sliko o finančnem položaju posebnega vzajemnega sklada SKALA, ki ga upravlja Krekova družba za upravljanje d.o.o., z dne 31/12-2004 in o rezultatih poslovanja družbe in finančnega izida za poslovno leto, ki se je končalo na dan 31/12-2004, v skladu s Slovenskimi računovodskimi standardi in Sklepom o vsebini letnega in polletnega poročila o poslovanju investicijskega sklada.

V Mariboru, dne 14.03.2005

ITEQ - ABECEDA d.o.o.  
Franc KOLENC, spec. rev.  
Pooblaščen revizor  
Direktor

**ITEQ-ABECEDA**  
podjetje za revizijo in  
sorodne storitve d.o.o.  
3 Ljubljana

**JPA**

• Član JPA International - mreže neodvisnih računovodskih družb  
• A member of JPA International network of independent accounting firms

• Osnovni kapital: SIT 11.122.200,00  
• Št. vlozka: 1/19674/00 pri Okrožnem sodišču v Ljubljani  
• Vpis v register revizijskih družb pri Slovenskem inštitutu za revizijo pod številko RD-A-004 z dne 30. 9. 1994  
• Družbeniki - pooblaščen revizorji: Franc Kolenc (direktor), Branko Mayr  
Žilvo Bergant (predsednik skupščine), Mirko Prelog



## 2.2 RAČUNOVODSKI IZKAZI

### 2.2.1 BILANCA STANJA

		v 000 SIT			
		31.12.2004	v %	31.12.2003	v %
<b>I. Sredstva</b>					
<b>1. Denarna sredstva</b>		<b>45.086</b>	<b>0,66</b>	<b>57.805</b>	<b>1,26</b>
a) Dobroimetje pri bankah in gotovina		45.086	0,66	57.805	1,26
<b>2. Kratkoročni vrednostni papirji</b>		<b>348.478</b>	<b>5,09</b>	<b>0</b>	<b>0,00</b>
a) Vrednostni papirji domačih izdajateljev		348.478	5,09	0	0,00
- Vrednostni papirji, s katerimi se trguje na organiziranem trgu vrednostnih papirjev		348.478	5,09	0	0,00
inštrumenti denarnega trga		348.478	5,09	0	0,00
<b>3. Dolgoročni vrednostni papirji:</b>		<b>6.292.842</b>	<b>91,85</b>	<b>4.344.029</b>	<b>94,99</b>
a) Vrednostni papirji domačih izdajateljev		5.667.060	82,71	4.040.390	88,35
- vrednostni papirji, s katerimi se trguje na organiziranem borznem trgu vrednostnih papirjev		3.683.489	53,76	2.820.221	61,67
delnice		2.602.052	37,98	2.123.404	46,43
obveznice		1.081.437	15,78	696.817	15,24
državne obveznice		463.796	6,77	376.788	8,24
obveznice gospodarskih družb		617.641	9,01	320.029	7,00
- vrednostni papirji, s katerimi se trguje na organiziranem prostem trgu vrednostnih papirjev		1.648.568	24,06	1.117.452	24,44
delnice		1.190.899	17,38	821.781	17,97
obveznice		457.669	6,68	295.671	6,47
obveznice gospodarskih družb		457.669	6,68	295.671	6,47
- vrednostni papirji, s katerimi se ne trguje na organiziranem trgu vrednostnih papirjev		335.003	4,89	102.717	2,25
delnice		42.156	0,62	42.156	0,92
obveznice		292.847	4,27	60.561	1,32
obveznice gospodarskih družb		292.847	4,27	60.561	1,32
b) Vrednostni papirji tujih izdajateljev		625.782	9,13	303.639	6,64
- vrednostni papirji, s katerimi se trguje na organiziranem trgu vrednostnih papirjev		625.782	9,13	303.639	6,64
delnice		625.782	9,13	303.639	6,64
<b>4. Dani depoziti in posojila</b>		<b>142.000</b>	<b>2,07</b>	<b>165.000</b>	<b>3,61</b>
a) Dani kratkoročni depoziti		142.000	2,07	165.000	3,61
pravnim osebam s sedežem v Republiki Sloveniji		142.000	2,07	165.000	3,61
<b>5. Terjatve</b>		<b>22.980</b>	<b>0,34</b>	<b>6.100</b>	<b>0,13</b>
a) Terjatve za prodane oziroma zapadle naložbe		19.845	0,29	0	0,00
e) Terjatve za obresti in dividende		1.514	0,02	2.469	0,05
f) Druge terjatve iz poslovanja		1.621	0,02	3.631	0,08
<b>6. Aktivne časovne razmejitve</b>			<b>0,00</b>	<b>0</b>	<b>0,00</b>
<b>SKUPAJ SREDSTVA ( od 1 do 6 )</b>		<b>6.851.386</b>	<b>100,00</b>	<b>4.572.934</b>	<b>100,00</b>
<b>II. Obveznosti do virov sredstev</b>					
<b>1. Poslovne obveznosti</b>		<b>28.432</b>	<b>0,41</b>	<b>7.501</b>	<b>0,16</b>
a) Obveznosti iz nakupa naložb		371	0,01	0	0,00
b) Obveznosti iz odkupa investicijskih kuponov		15.620	0,23	0	0,00
d) Obveznosti do družbe za upravljanje		12.303	0,18	7.498	0,16
j) Druge obveznosti		138	0,00	3	0,00
<b>2. Finančne obveznosti</b>		<b>0</b>	<b>0,00</b>	<b>0</b>	<b>0,00</b>
<b>3. Pasivne časovne razmejitve</b>		<b>0</b>	<b>0,00</b>	<b>0</b>	<b>0,00</b>
<b>4. Rezervacije</b>		<b>0</b>	<b>0,00</b>	<b>0</b>	<b>0,00</b>
<b>5. Čisti neiztrženi dobički pri naložbah</b>		<b>1.529.966</b>	<b>22,33</b>	<b>911.045</b>	<b>19,92</b>
<b>6. Investicijski kuponi</b>		<b>5.292.988</b>	<b>77,25</b>	<b>3.654.388</b>	<b>79,91</b>
a) Vplačani investicijski kuponi		2.444.438	35,68	2.341.171	51,20
b) Prevrednotovalni popravek investicijskih kuponov		25.853	0,38	28.060	0,61
c) Preneseni čisti dobiček ali prenesena čista izguba iz prejšnjih obračunskih obdobj		1.707.929	24,93	1.118.276	24,45
d) Nerazdeljeni čisti dobiček ali čista izguba obračunskega obdobja		1.114.768	16,27	166.881	3,65
<b>SKUPAJ OBVEZNOSTI DO VIROV SREDSTEV ( od 1 do 6 )</b>		<b>6.851.386</b>	<b>100,00</b>	<b>4.572.934</b>	<b>100,00</b>

## 2.2.2 IZKAZ POSLOVNEGA IZIDA

v 000 SIT

		2004	2003
1	Prihodki od obresti	106.081	95.711
2	Prihodki od dividend	82.795	65.155
3	Iztrženi dobički pri naložbah	197.615	88.790
4	Drugi finančni prihodki	5.185	0
5	Drugi prihodki	138	0
<b>6</b>	<b>Skupaj prihodki (1 do 5)</b>	<b>391.813</b>	<b>249.656</b>
7	Odhodki za upravljalno provizijo	115.917	73.694
8	Odhodki v zvezi s stroški upravljanja vzajemnega sklada	0	0
9	Odhodki v zvezi z opravljanjem skrbniških storitev	0	0
10	Čiste neiztržene izgube pri naložbah	0	0
11	Iztržene izgube pri naložbah	8.867	2.091
12	Odhodki za oblikovanje rezervacij	0	0
13	Odhodki v zvezi s posredovanjem vrednostnih papirjev	1.556	1.511
14	Odhodki za popravke vrednosti naložb	0	0
15	Odhodki za obresti	5.930	4.520
16	Drugi finančni odhodki	1.414	741
17	Drugi odhodki	1	218
<b>18</b>	<b>Skupaj odhodki (7 do 17)</b>	<b>133.684</b>	<b>82.775</b>
19	Dobiček ali izguba obračunskega obdobja (6-18)	258.128	166.881
20	Davek od dobička	0	0
<b>21</b>	<b>Čisti dobiček ali izguba obračunskega obdobja (19-20)</b>	<b>258.128</b>	<b>166.881</b>
22	Izenačenje prihodka za prodane investicijske kupone	1.159.980	544.687
23	Izenečevanje prihodka za kupljene investicijske kupone	-303.340	-121.915
<b>24</b>	<b>Skupaj čisti dobiček oz. izguba</b>	<b>1.114.768</b>	<b>589.653</b>

## 2.2.3 IZKAZ FINANČNEGA IZIDA

	v 000 SIT	
	LETO 2004	LETO 2003
1. Pritoki pri prodaji investicijskih kuponov vzajemnega sklada	708.914	484.609
2. Odtoki pri nakupu investicijskih kuponov vzajemnega sklada	185.082	111.938
3. Prevrednotenje nerazdeljenega čistega dobička	0	0
4. Dobiček, izplačan med obračunskim obdobjem	0	0
5. Čisti pritoki pri širitvi poslovanja ( 1-2+3-4 )	523.832	372.671
6. Pritoki pri prodaji naložb	913.088	384.895
7. Odtoki pri nakupu naložb	-3.187.379	-1.952.366
8. Sprememba rezervacij	0	0
9. Sprememba terjatev, obveznosti in časovnih razmejitev	4.051	1.038
10. Sprememba čistega neiztrženega dobička pri naložbi	618.921	441.846
11. Čisti pritoki pri upravljanju premoženja( 6-7+-8+-9+-10)	-1.651.319	-1.124.587
<b>12. Čisti pritoki pri širitvi poslovanja in upravljanju premoženja(5+11)</b>	<b>-1.127.487</b>	<b>-751.916</b>
<b>13. Nerazdeljeni čisti dobiček</b>	<b>1.114.768</b>	<b>589.653</b>
14. Celotni čisti pritoki (12+13)	-12.719	-162.263
15. Končno stanje denarnih sredstev vzajemnega sklada (16+17)	45.086	57.805
16. Finančni izid v obdobju (14)	-12.719	-162.263
17. Začetno stanje denarnih sredstev vzajemnega sklada	57.805	220.068

## 2.2.4 IZKAZ GIBANJA VEP

Izkaz gibanja VEP za obdobje od 1.1.2004 do 31.12.2004 (v 000 SIT):

	Investicijski kuponi	Vračunan tekoči dobiček (izguba) v ceni prodanega kupona	Vračunan tekoči dobiček (izguba) v ceni izplačanega kupona	Preneseni dobiček preteklih let	Dobiček tekočega leta	Prevrednotovalni popravki kapitala	Skupaj
<b>Stanje 1.1.2004</b>	<b>1.918.399</b>	<b>0</b>	<b>0</b>	<b>1.707.929</b>	<b>0</b>	<b>28.060</b>	<b>3.654.388</b>
Vplačila investicijskih kuponov	708.914	0	0	0	0	0	708.914
Izplačila investicijskih kuponov	-182.875	0	0	0	0	0	-182.875
Vračunan tekoči dobiček (izguba) v ceni prodanega kupona	0	1.159.980	0	0	0	0	1.159.980
Vračunan tekoči dobiček (izguba) v ceni izplačanega kupona	0	0	-303.340	0	0	0	-303.340
Druga povečanja (zmanjšanja)	0				258.128	-2.207	255.921
<b>Stanje 31.12.2004</b>	<b>2.444.438</b>	<b>1.159.980</b>	<b>-303.340</b>	<b>1.707.929</b>	<b>258.128</b>	<b>25.853</b>	<b>5.292.988</b>

Izkaz gibanja kapitala za obdobje od 1.1.2003 do 31.12.2003 (v 000 SIT):

	Začetno stanje	Premiki v kapital	Premiki v kapitalu	Premiki iz kapitala	Končno stanje
I. Investicijski kuponi	1.543.909	1.029.296	0	-232.034	2.341.171
II. Preneseni čisti poslovni izid	1.118.276	0	0	0	1.118.276
III. Čisti poslovni izid poslovnega leta	0	0	166.881	0	166.881
IV. Prevrednotovalni popravki investicijskih kuponov	29.880	0	0	-1.820	28.060
<b>Skupaj</b>	<b>2.692.065</b>	<b>1.029.296</b>	<b>166.881</b>	<b>-233.854</b>	<b>3.654.388</b>

## 2.2.5 IZKAZ PREMOŽENJA

Izdajatelj	Opis	Oznaka	Država	Sedež	Valuta	Kakovost	Št. lotov	Neto vrednost	Delež (%)
ABN AMRO HOLDING NV	Delnica	AABA	NIZOZEMSKA	AMSTERDAM	EUR	T-Tuje borze	19194	89.547.664,18	1,38
BAYERISCHE MOTOREN WERKE AG	Delnica	BMW GY	NEMČIJA	MUENCHEN	EUR	T-Tuje borze	11000	87.554.143,60	1,35
CETIS CELJE D.D.	Delnica	CETG	SLOVENIJA	CELJE	SIT	C-Prosti trg	7596	335.231.609,40	5,16
CINKARNA CELJE	Delnica	CICG	SLOVENIJA	CELJE	SIT	C-Prosti trg	6303	170.049.456,39	2,61
DELO PRODAJA D.D.	Delnica	DPRG	SLOVENIJA	LJUBLJANA	SIT	A-Borzni trg	7194	46.761.000,00	0,72
EMONA OBALA KOPER	Delnica	EOKG	SLOVENIJA	KOPER	SIT	A-Borzni trg	43352	45.800.520,96	0,7
ERICSSON LM-B SHS	Delnica	ERCB	ŠVEDSKA	STOCKHOLM	EUR	T-Tuje borze	1000	563.396,05	0,01
FRUCTAL AJDOVŠČINA, ŽIVILSKA INDUSTRIJA	Delnica	FRAG	SLOVENIJA	AJDOVŠČINA	SIT	C-Prosti trg	17340	26.010.000,00	0,4
GORENJE D.D., VELENJE	Delnica	GRVG	SLOVENIJA	VELENJE	SIT	A-Borzni trg	40377	261.397.064,07	4,02
HELIOS DOMŽALE	Delnica	HDOG	SLOVENIJA	DOMŽALE	SIT	C-Prosti trg	2065	480.086.728,80	7,38
INFOND HOLDING d.d.	Delnica	IFFR	SLOVENIJA	MARIBOR	SIT	C-Prosti trg	75514	70.581.425,52	1,09
ING GROEP N.V.-CVA	Delnica	INN GY	NIZOZEMSKA	AMSTERDAM	EUR	T-Tuje borze	825	4.375.070,01	0,07
INTEREUROPA D.D.	Delnica	IEKG	SLOVENIJA	KOPER	SIT	A-Borzni trg	29964	222.993.885,84	3,43
KRKA TOVARNA ZDRAVIL NOVO MESTO	Delnica	KRKG	SLOVENIJA	NOVO MESTO	SIT	A-Borzni trg	4645	392.420.980,25	6,03
LUKA KOPER, D.D.	Delnica	LKPG	SLOVENIJA	KOPER	SIT	A-Borzni trg	25848	208.007.385,84	3,2
MEDALJON UPRAV.DRUGIH DRUŽB D.D.	Delnica	MEDR	SLOVENIJA	MARIBOR	SIT	C-Prosti trg	43841	108.940.062,49	1,68
MERKUR D.D., KRANJ	Delnica	MER	SLOVENIJA	NAKLO	SIT	A-Borzni trg	8284	309.901.954,80	4,77
NESTLE SA-REGISTERED	Delnica	NES	ŠVICA	VEVEY	EUR	T-Tuje borze	2071	95.925.297,88	1,48
NOVARTIS AG-REG SHS	Delnica	NOT GR	ŠVICA	BASEL	EUR	T-Tuje borze	10395	92.457.966,79	1,42
PETROL d.d.	Delnica	PETG	SLOVENIJA	LJUBLJANA	SIT	A-Borzni trg	5343	352.335.372,48	5,42
PIVOVARNA LAŠKO D.D.	Delnica	PILR	SLOVENIJA	LAŠKO	SIT	A-Borzni trg	4568	32.812.218,08	0,5
POSLOVNI SISTEM MERCATOR LJ D.D.	Delnica	MELR	SLOVENIJA	LJUBLJANA	SIT	A-Borzni trg	6705	268.502.797,80	4,13
ROYAL DUTCH PETROLEUM	Delnica	RDA	NIZOZEMSKA	HAAG	EUR	T-Tuje borze	5690	57.457.478,66	0,88
RWE AG	Delnica	RWE GR	NEMČIJA	ESSEN	EUR	T-Tuje borze	12000	117.090.481,20	1,8

SALUS D.D. LJUBLJANA	Delnica	SALR	SLOVENIJA	LJUBLJANA	SIT	A-Borzni trg	2244	299.047.400,52	4,6
TELEKOM SLOVENIJE	Delnica	TLSG	SLOVENIJA	LJUBLJANA	SIT	N-Ne kotira	1500	42.156.000,00	0,65
VODAFONE GROUP PLC	Delnica	VOD	VEL. BRITANIJA	NEWBURY BERKSHIRE	GBP	T-Tuje borze	169395	80.809.876,79	1,24
ŽITO LJUBLJANA	Delnica	ZTOG	SLOVENIJA	LJUBLJANA	SIT	A-Borzni trg	4364	162.072.064,88	2,49
ABANKA VIPA D.D.	Obveznica	AB03	SLOVENIJA	LJUBLJANA	SIT	A-Borzni trg	795	19.217.519,10	0,3
ABANKA VIPA D.D.	Obveznica	AB04	SLOVENIJA	LJUBLJANA	SIT	A-Borzni trg	114	2.722.128,63	0,04
ABANKA VIPA D.D.	Obveznica	AB10	SLOVENIJA	LJUBLJANA	SIT	N-Ne kotira	420	101.859.538,20	1,57
ABANKA VIPA D.D.	Obveznica	VIP6	SLOVENIJA	LJUBLJANA	SIT	A-Borzni trg	2250	69.260.481,62	1,07
<b>Skupaj izdajatelj = ABANKA VIPA D.D.</b>								<b>193.059.667,55</b>	<b>2,97</b>
BANKA CELJE D.D.	Obveznica	BCE3	SLOVENIJA	CELJE	SIT	A-Borzni trg	285	7.002.957,73	0,11
BANKA CELJE D.D.	Obveznica	BCE8	SLOVENIJA	CELJE	SIT	A-Borzni trg	10000	250.046.100,00	3,85
BANKA CELJE D.D.	Posojila in depoziti		SLOVENIJA	CELJE	SIT			142.000.000,00	2,18
<b>Skupaj izdajatelj = BANKA CELJE D.D.</b>								<b>399.049.057,73</b>	<b>3,95</b>
POŠTNA BANKA SLOVENIJE d.d.	Obveznica	PBS6	SLOVENIJA	MARIBOR	SIT	N-Ne kotira	700	70.835.982,00	1,09
POŠTNA BANKA SLOVENIJE d.d.	Obveznica	PBS7	SLOVENIJA	MARIBOR	SIT	N-Ne kotira	600	60.187.542,00	0,93
<b>Skupaj izdajatelj = POŠTNA BANKA SLOVENIJE d.d.</b>								<b>131.023.524,00</b>	<b>2,01</b>
NOVA LJUBLJANSKA BANKA	Obveznica	NLB10	SLOVENIJA	LJUBLJANA	SIT	A-Borzni trg	1500	158.582.520,00	2,44
NOVA LJUBLJANSKA BANKA	Obveznica	NLB11	SLOVENIJA	LJUBLJANA	SIT	A-Borzni trg	304	75.631.652,81	1,16
NOVA LJUBLJANSKA BANKA	Obveznica	NLB15	SLOVENIJA	LJUBLJANA	SIT	C-Prosti trg	900	96.131.781,00	1,48
<b>Skupaj izdajatelj = NOVA LJUBLJANSKA BANKA</b>								<b>330.345.953,81</b>	<b>5,08</b>
DEŽELNA BANKA SLOVENIJE d.d.	Obveznica	SZB3	SLOVENIJA	LJUBLJANA	SIT	A-Borzni trg	2799	29.873.139,21	0,46
<b>Skupaj izdajatelj = DEŽELNA BANKA SLOVENIJE d.d.</b>								<b>29.873.139,21</b>	<b>0,46</b>
PROBANKA	Obveznica	PRB4	SLOVENIJA	MARIBOR	SIT	C-Prosti trg	1900	29.209.391,53	0,45
PROBANKA	Obveznica	PRB6	SLOVENIJA	MARIBOR	SIT	C-Prosti trg	2200	53.476.814,60	0,82
PROBANKA	Obveznica	PRB7	SLOVENIJA	MARIBOR	SIT	C-Prosti trg	2550	62.382.774,41	0,96
<b>Skupaj izdajatelj = PROBANKA</b>								<b>145.068.980,54</b>	<b>2,23</b>
REPUBLIKA SLOVENIJA, MINISTR.ZA FINANCE	Obveznica	RS10	SLOVENIJA	LJUBLJANA	SIT	A-Borzni trg	1141	6.176.541,75	0,09
REPUBLIKA SLOVENIJA, MINISTR.ZA FINANCE	Obveznica	RS26	SLOVENIJA	LJUBLJANA	SIT	A-Borzni trg	5739	152.907.241,63	2,35

REPUBLIKA SLOVENIJA, MINISTR.ZA FINANCE	Obveznica	RS29	SLOVENIJA	LJUBLJANA	SIT	A-Borzni trg	3365	93.625.484,72	1,44
REPUBLIKA SLOVENIJA, MINISTR.ZA FINANCE	Obveznica	RS31	SLOVENIJA	LJUBLJANA	SIT	A-Borzni trg	2300	26.493.608,00	0,41
REPUBLIKA SLOVENIJA, MINISTR.ZA FINANCE	Obveznica	RS36	SLOVENIJA	LJUBLJANA	SIT	A-Borzni trg	4000	43.164.240,00	0,66
REPUBLIKA SLOVENIJA, MINISTR.ZA FINANCE	Obveznica	RS38	SLOVENIJA	LJUBLJANA	SIT	A-Borzni trg	3958	114.768.586,34	1,76
REPUBLIKA SLOVENIJA, MINISTR.ZA FINANCE	Obveznica	RS39	SLOVENIJA	LJUBLJANA	SIT	A-Borzni trg	32050	26.660.151,50	0,41
SZ30-Šestmesečna zakladna menica SZ30		SZ30	SLOVENIJA	LJUBLJANA	SIT		15135	150.530.933,28	2,20
SZ31-Šestmesečna zakladna menica SZ31		SZ31	SLOVENIJA	LJUBLJANA	SIT		20000	197.946.500,00	2,89
<b>Skupaj izdajatelj = REPUBLIKA SLOVENIJA</b>								<b>812.273.287,22</b>	<b>7,13</b>
SLOVENSKA ODŠKODNINSKA DRUŽBA D.D.	Obveznica	SOS2E	SLOVENIJA	LJUBLJANA	SIT	C-Prosti trg	16690	216.467.978,44	3,33
<b>Skupaj izdajatelj = SLOVENSKA ODŠKODNINSKA DRUŽBA D.D.</b>								<b>216.467.978,44</b>	<b>3,33</b>
FACTOR BANKA D.D.	Obveznica	FB09	SLOVENIJA	LJUBLJANA	SIT	N-Ne kotira	245	59.963.740,20	0,92
<b>Skupaj izdajatelj = FACTOR BANKA D.D.</b>								<b>59.963.740,20</b>	<b>0,92</b>
SKB BANKA, LJUBLJANA	Obveznica	SKB4A	SLOVENIJA	LJUBLJANA	SIT	A-Borzni trg	51	5.304.651,78	0,08
<b>Skupaj izdajatelj = SKB BANKA, LJUBLJANA</b>								<b>5.304.651,78</b>	<b>0,08</b>

Skupaj DELNICE		4.460.889.303,28	65,11
Skupaj OBVEZNICE		1.831.952.547,20	26,74
Skupaj DOLGOROČNI VRED. PAPIRJI		6.292.841.850,48	91,85
Skupaj DOLGOROČNI VRED. PAPIRJI (po trgih)	A-Borzni trg	3.683.489.650,34	53,76
	C-Prosti trg	1.648.568.022,58	24,06
	T-Tuje borze	625.781.375,16	9,13
	N-Ne kotira	335.002.802,40	4,89
Skupaj KRATKOROČNI VRED. PAPIRJI		348.477.433,28	5,09
DEPOZITI		142.000.000,00	2,07
Tolarska sredstva na TRR		10.220.813,91	0,15
Devizni račun		34.865.565,40	0,51
TERJATVE		22.979.996,42	0,34
<b>SKUPAJ SREDSTVA</b>		<b>6.851.385.659,49</b>	<b>100,00</b>
Skupaj sredstva po državah	SLOVENIJA	6.225.604.284,33	90,87
	NEMČIJA	204.644.624,80	2,99
	NIZOZEMSKA	151.380.212,85	2,21
	ŠVICA	188.383.264,67	2,75
	VEL. BRITANIJA	80.809.876,79	1,18
	ŠVEDSKA	563.396,05	0,01
Skupaj sredstva po valutih	SIT	6.225.604.284,33	90,87
	EUR	544.971.498,37	7,95
	GBP	80.809.876,79	1,18



## 2.2.6 IZKAZ POMEMBNEJŠIH SPREMEMB PREMOŽENJA

v 000 SIT

Zap.štev.	Izdajatelj vrednostnega papirja	Vrsta VP	10 največjih nakupov	
			Količina	Nakupna vrednost
1.	BANKA CELJE-BCE8	obveznice	10.000	236.412.304,74
2.	REPUBLIKA SLOVENIJA, MINISTR.ZA FINANCE-SZ31	šest. mes. zakladna menica	20.000	197.262.000,00
3.	REPUBLIKA SLOVENIJA, MINISTR.ZA FINANCE-SZ30	šest. mes. zakladna menica	15.135	149.954.553,00
4.	ROYAL DUTCH PETROLEUM	tuje delnice	14.590	146.812.247,29
5.	PETROL D.D.	delnice	2.034	131.850.008,00
6.	NESTLE SA	tuje delnice	2.442	118.549.510,09
7.	GORENJE D.D.	delnice	17.919	114.329.753,00
8.	RWE AG ESSEN	tuje delnice	12.000	114.031.495,97
9.	ERICSSON	tuje delnice	192.754	102.227.541,27
10.	ABANKA VIPA D.D.-AB10	obveznice	420	100.720.074,00

Zap.štev.	Izdajatelj vrednostnega papirja	Vrsta VP	10 največjih prodaj	
			Količina	Prodajna vrednost
11.	KOLINSKA D.D.	delnice	30.076	195.494.000,00
12.	DROGA D.D.	delnice	1.749	178.398.000,00
13.	ERICSSON	tuje delnice	306.754	161.339.772,83
14.	ROYAL DUTCH PETROLEUM	tuje delnice	11.890	115.918.414,14
15.	LUKA KOPER D.D.	delnice	7.636	63.440.667,20
16.	NESTLE SA	tuje delnice	900	43.845.765,12
17.	ING GROEP	tuje delnice	10.000	40.970.569,91
18.	ŽITO D.D.	delnice	974	33.719.901,00
19.	BANKA CELJE	potrdilo o vlogi	1	20.536.135,97
20.	BANKA CELJE	potrdilo o vlogi	1	10.302.486,90

## **2.3 PRILOGE IN POJASNILA K RAČUNOVODSKIM IZKAZOM**

### **2.3.1 TEMELJNE RAČUNOVODSKE PREDPOSTAVKE**

Pri sestavljanju računovodskih izkazov družba upošteva temeljne računovodske predpostavke:

- časovno neomejenost poslovanja
- konsistentnost in doslednost pri uporabi računovodskih smernic
- strogo upoštevanje nastanka poslovnega dogodka.

### **2.3.2 PODLAGA ZA SESTAVLJANJE RAČUNOVODSKIH IZKAZOV**

Računovodski izkazi so bili sestavljeni v skladu z naslednjimi predpisi:

- Zakonom o investicijskih skladih in družbah za upravljanje (v nadaljevanju ZISDU-1, Uradni list RS 110/02 s spr.),
- Sklepom o shemah letnih in polletnih računovodskih izkazov investicijskih skladov, vsebini njihovih prilog s pojasnili, analitičnem kontnem načrtu, pravilih vrednotenja postavk v računovodskih izkazih in pravilih za izračun čiste vrednosti sredstev investicijskega sklada (Uradni list RS 80/03 s spr.),
- Slovenski računovodski standard št.38 Računovodske rešitve v vzajemnih skladih ureja tiste posebnosti pri vrednotenju sredstev in obveznosti do njihovih virov ter merjenju in izkazovanju poslovnega izida, ki so značilne za vzajemne sklade.

### **2.3.3 UPORABLJENE RAČUNOVODSKE SMERNICE PRI SESTAVLJANJU RAČUNOVODSKIH IZKAZOV**

#### **a) Denarna sredstva**

Denarna sredstva vsebujejo gotovino in druga denarna sredstva.

#### **b) Terjatve**

Terjatve vključujejo terjatve za prodane vrednostne papirje, terjatve za prodane investicijske kupone vzajemnega sklada, terjatve do družbe za upravljanje, terjatve do skrbnika, terjatve za obresti in dividende in druge terjatve iz poslovanja. Terjatve se izkazujejo nepobotane z morebitnimi obveznostmi do istih pravnih ali fizičnih oseb. Izkazujejo se v izterljivi velikosti z obračunanimi obrestmi do dneva, na katerega se sestavi bilanca stanja.

#### **c) Aktivne časovne razmejitve**

Aktivne kratkoročne časovne razmejitve zajemajo kratkoročno odložene stroške, kratkoročno odložene odhodke in kratkoročno nezaračunane prihodke. Kratkoročno odloženi stroški oziroma kratkoročno odloženi odhodki so ob svojem nastanku zneski, ki še ne bremenijo dejavnosti in še ne vplivajo na poslovni izid, temveč bodo šele kasneje vračunani kot stroški ali pa bodo kasneje kot odhodki vplivali na poslovni izid.

**d) Dolgoročni in kratkoročni vrednostni papirji**

Dolgoročni in kratkoročni vrednostni papirji se v začetku izkazujejo po nakupni vrednosti, ki ji ustrezajo naložena denarna ali druga sredstva.

Obveznice, s katerimi se trguje na organiziranem trgu vrednostnih papirjev, se izkazujejo po tržni ceni skupaj s pripadajočimi obrestmi, ki se izračunajo v skladu s pogoji, ki jih določi izdajatelj pri izdaji obveznic. V primeru, da so nominirane v tuji valuti, so preračunane v domačo valuto z upoštevanjem srednjega tečaja Banke Slovenije na dan vrednotenja.

Obveznice, s katerimi se ne trguje na organiziranem trgu vrednostnih papirjev, se vrednotijo po nominalni vrednosti, oziroma po nakupni ceni, če je ta nižja. Prvi ali drugi se pripišejo obresti, izračunane v skladu s pogoji, ki jih določi izdajatelj pri izdaji ki jih določi izdajatelj pri izdaji. V primeru, da so nominirane v tuji valuti, so preračunane v domačo valuto z upoštevanjem srednjega tečaja Banke Slovenije na dan vrednotenja.

Delnice, s katerimi se trguje na organiziranem trgu vrednostnih papirjev, se izkazujejo po zadnjem dnevnem tečaju.

Delnice, s katerimi se ne trguje na organiziranem trgu vrednostnih papirjev, se izkazujejo po knjigovodski vrednosti v zadnjem letnem obračunu oziroma po nakupni ceni, če je ta nižja.

Tuji vrednostni papirji se izkazujejo na osnovi zaključne tečajnice tiste borze, na kateri je bil tuji vrednostni papir pridobljen. Preračun iz tuje valute v domačo valuto se opravi na osnovi srednjega tečaja Banke Slovenije na dan preračuna v domačo valuto.

**e) Dani depoziti**

Dani depoziti zajemajo depozite pri bankah in drugih finančnih organizacijah. Kratkoročni in dolgoročni depoziti se spremljajo ločeno; zanje se dnevno obračunavajo obresti do zapadlosti v skladu s pogodbenimi določili.

**f) Obveznosti**

Obveznosti vključujejo obveznosti za nakup vrednostnih papirjev, obveznosti za kupljene investicijske kupone, obveznosti do DZU, obveznosti do drugih oseb v zvezi s stroški upravljanja investicijske družbe, obveznosti do skrbnika, obveznosti za obresti, obveznosti za obračunane a neplačane davke, obveznosti za prejete predujme in varščine ter druge obveznosti. Obveznosti se izkazujejo nepobotane z morebitnimi terjatvami do istih pravnih ali fizičnih oseb. Izkazujejo se z obračunanimi obrestmi.

**g) Investicijski kuponi**

Postavka investicijski kuponi zajema:

- vplačane investicijske kupone, ki kažejo zmnožek števila vplačanih investicijskih kuponov z njihovo povprečno prodajno ceno, zmanjšan za vračunani sproti čisti dobiček ali povečan za vračunano sproti čisto izgubo,
- prevrednotovalni popravek, ki izkazuje zbirni učinek prevrednotenja vseh postavk investicijskih kuponov,
- preneseni čisti dobiček ali preneseno čisto izgubo iz prejšnjih obračunskih obdobj in
- nerazdeljeni čisti dobiček ali čisto izgubo obravnavanega obračunskega obdobja.

**h) Čisti neiztrženi kapitalski dobički oz. izgube pri naložbah**

Neiztrženi kapitalski dobički so rezultat porasta tržnih cen naložb investicijskega sklada v primerjavi z njihovo nakupno vrednostjo, medtem ko so neiztržene kapitalske izgube rezultat znižanja tržnih cen naložb investicijskega sklada v primerjavi z njihovo nakupno vrednostjo.

Presežek neiztrženih kapitalskih izgub nad neiztrženimi kapitalskimi dobički je čista neiztržena kapitalska izguba in se izkaže kot odhodek v izkazu poslovnega izida obdobja, na katerega se nanaša, medtem ko se presežek neiztrženih kapitalskih dobičkov nad neiztrženimi kapitalskimi izgubami izkaže v bilanci stanja poslovnega leta kot čisti neiztrženi kapitalski dobiček.

**i) Prihodki od obresti in dividend ter deležev**

Med prihodke od obresti so vključene obresti za denarna sredstev, terjatve, vrednostne papirje, dane depozite in posojila do dneva, za katerega se dela izkaz poslovnega izida.

Prihodki od dividend in deležev predstavljajo vse prihodke iz naslova dividend in deležev, ki izvirajo iz finančnih naložb investicijske družbe. Kot prihodki se evidentirajo na podlagi sklepov skupščine.

**j) Iztrženi kapitalski dobički**

Iztrženi kapitalski dobički zajemajo vse pozitivne razlike med prodajno vrednostjo prodanih naložb in njihovo nakupno vrednostjo.

**k) Drugi finančni prihodki/odhodki in drugi prihodki/odhodki**

Drugi finančni prihodki oziroma finančni odhodki zajemajo tečajne razlike ter prihodke iz naslova odprave popravkov vrednosti naložb. Drugi odhodki/prihodki vsebujejo druge oziroma izredne prihodke oziroma odhodke.

**l) Iztržene kapitalske izgube**

Iztržene kapitalske izgube zajemajo vse negativne razlike med prodajno ceno prodanih naložb in njihovo nakupno ceno.

**m) Odhodki za upravljavsko provizijo**

Odhodki za upravljavsko provizijo zajemajo provizijo, obračunano družbi za upravljanje za obdobje od začetka obračunskega obdobja do dneva, na katerega se sestavi izkaz poslovnega izida.

**n) Odhodki v zvezi stroški upravljanja vzajemnega sklada**

Odhodki v zvezi z upravljanjem vzajemnega sklada so stroški posredovanja pri nakupu in prodaji vrednostnih papirjev, zmanjšani za strošek borzno posredniške družbe ali banke, stroški obresti iz kreditov, ki jih DZU najema za račun ter obveznosti za plačila po pogodbah, sklenjenih s klirinško depotno družbo v zvezi vrednostnimi papirji iz portfelja.

**o) Odhodki za popravke vrednosti naložb**

Odhodki za popravke vrednosti naložb zajemajo razliko med knjigovodsko vrednostjo posamezne naložbe in njeno ocenjeno iztržljivo vrednostjo.

p) Postavki Izenačevanje prihodka za prodane investicijske kupone in Izenačevanje prihodka za kupljene investicijske kupone zajemata povečanje dobička pri prodaji investicijskih kuponov in zmanjšanje dobička pri nakupu investicijskih kuponov.

**p) Izkaz premoženja in izkaz pomembnejših sprememb premoženja**

Izkaz premoženja predstavlja pregled vseh naložb investicijske družbe in sicer po naslednjih elementih: po številu, za posameznega izdajatelja, po kvaliteti (borzna kotacija, drugi organizirani trgi, brez kotacije), po tržni vrednosti in odstotku v primerjavi z vsemi sredstvi sklada.

Izkaz sprememb premoženja obsega pregled sprememb (nakupov in prodaj) za 10 po velikosti transakcij največjih naložb.

### 2.3.4 RAZKRITJA IN POJASNILA K RAČUNOVODSKIM IZKAZOM

**1. Denarna sredstva** v višini 45.086 tisoč SIT se nanašajo na tolarska denarna sredstva na računu v višini 10.221 tisoč SIT ter na devizna denarna sredstva na računu v višini 34.865 tisoč SIT.

**2. Kratkoročni vrednostni papirji** v višini 348.478 tisoč SIT predstavljajo naložbe v zakladne menice Republike Slovenije.

**3. Dolgoročni vrednostni papirji** v višini 6.292.842 tisoč SIT predstavljajo naložbe v vrednostne papirje in sicer :

- vrednostni papirji domačih izdajateljev v višini 5.667.060 tisoč SIT
- vrednostni papirji tujih izdajateljev v višini 625.782 tisoč SIT.

Vrednostni papirji domačih izdajateljev v višini 5.667.060 tisoč SIT se nanašajo na :

- tržne delnice v višini 3.792.951 tisoč SIT,
- netržne delnice v višini 42.156 tisoč SIT,
- državne obveznice v višini 463.796 tisoč SIT ter
- obveznice gospodarskih družb, ki kotirajo v višini 1.075.310 tisoč SIT
- obveznice gospodarskih družb, ki kotirajo v višini 292.847 tisoč SIT.

Vrednostni papirji tujih izdajateljev se nanašajo na tržne delnice s tujih trgov vrednostnih papirjev.

**4. Dani depoziti** se nanašajo na kratkoročno dane depozite pri domačih bankah.

**5. Terjatve** v višini 22.980 tisoč SIT se nanašajo na :

- terjatve za prodane vrednostne papirje v višini 19.845 tisoč SIT,
- terjatve iz naslova obresti za dane depozite v višini 1.514 tisoč SIT ter
- terjatve do države v višini 1.621 tisoč SIT, ki se nanašajo na vplačane akontacije davka od dobička pri izplačilu dividend.

**6. Poslovne obveznosti** v višini 28.432 tisoč SIT se nanašajo na:

- obveznosti do družbe za upravljanje iz naslova 2,0 % upravljaljske provizije v višini 12.303 tisoč SIT,
- obveznosti iz naslova odkupa investicijskih kuponov v višini 15.620 tisoč SIT,
- obveznosti iz naslova nakupa naložb v višini 371 tisoč SIT ter
- razne druge obveznosti v višini 138 tisoč SIT.

**7. Čisti neiztrženi dobički pri naložbah** znašajo 1.529.966 tisoč SIT in so posledica presežka neiztrženih dobičkov pri naložbah nad neiztrženimi izgubami pri naložbah delnic in obveznic

družb, ki so uvrščene na borzni ali prosti trg.

Porast tržnih cen v primerjavi z njihovo nakupno ceno se odraža kot neiztrženi dobiček pri naložbah v skupni višini 1.615.318 tisoč SIT. Neiztrženi dobički pri naložbah so bili doseženi pri delnicah na borznem trgu v višini 949.778 tisoč SIT, pri delnicah na prostem trgu v višini 562.611 tisoč SIT, pri obveznicah z borznega trga v višini 12.918 tisoč SIT pri obveznicah s prostega trga v višini 36.656 tisoč SIT, pri

državnih obveznicah v višini 36.850 tisoč SIT ter pri tujih delnicah v višini 16.505 tisoč SIT.

Padec tržnih cen v primerjavi z njihovo nakupno ceno se odraža kot neiztržena izguba pri naložbah v skupni višini 85.352 tisoč SIT. Neiztržene izgube pri naložbah so bile dosežene pri delnicah na borznem trgu v višini 51.445 tisoč SIT., pri delnicah na prostem trgu v višini 26.166 tisoč SIT, pri državnih obveznicah v višini 788 tisoč SIT, pri obveznicah z borznega trga v višini 323 tisoč SIT ter pri tujih delnicah v višini 6.630 tisoč SIT.

**8. Investicijski kuponi** v višini 5.292.988 tisoč SIT zajemajo:

- vplačane investicijske kupone v višini 2.444.438 tisoč SIT,
- prevrednotovalni popravek investicijskih kuponov višini v višini 25.853 tisoč SIT,
- preneseni čisti poslovni izid preteklih obdobj v višini 1.707.929 tisoč SIT ter
- čisti poslovni izid obračunskega obdobja višini 1.114.768 tisoč SIT.

Na dan 31.12. 2004 je bilo v obtoku 431.153,94 investicijskih kuponov, vrednost enega investicijskega kupona pa je znašala 15.824,87 SIT.

**9. Prihodki od obresti** znašajo 106.081 tisoč SIT in obsegajo prihodke iz naslova obresti dolgoročnih vrednostnih papirjev v višini 93.605 tisoč SIT, obresti iz naslova kratkoročnih vrednostnih papirjev v višini 3.502 tisoč SIT, obresti od danih depozitov v višini 8.712 tisoč SIT ter prihodke iz naslova obresti denarnih sredstev na TRR v višini 262 tisoč SIT.

**10. Prihodki od dividend** v višini 82.795 tisoč SIT se nanašajo na dividende podjetij iz portfelja.

**11. Iztrženi dobički pri naložbah** v skupni višini 197.615 tisoč SIT so posledica presejanja prodajne cene prodanih vrednostnih papirjev nad nakupno ceno in so bili doseženi s prodajo domačih delnic na borznem trgu v višini 164.589 tisoč SIT, s prodajo domačih delnic na prostem trgu v višini 3.799 tisoč SIT, s prodajo državnih vrednostnih papirjev v višini 671 tisoč SIT, s prodajo tujih vrednostnih papirjev v višini v višini 28.315 tisoč SIT, s prodajo obveznic s prostega trga v višini 194 tisoč SIT ter s prodajo certificiranih depozitov v višini 47 tisoč SIT.

**12. Drugi finančni prihodki** v višini 5.185 tisoč SIT se nanašajo na pozitivne tečajne razlike deviznih sredstev na računu v višini 829 tisoč SIT, na pozitivne tečajne razlike pri nakupu tujih vrednostnih papirjev v višini 40 tisoč SIT ter na prevrednotenje tujih vrednostnih papirjev v višini 4.316 tisoč SIT.

**13. Odhodki za upravljavsko provizijo** so obračunani kot stroški upravljanja vzajemnega sklada v višini 2,0 % čiste vrednosti sredstev sklada in znašajo 115.917 tisoč SIT.

**14. Iztržene izgube pri naložbah** v skupni višini 8.867 tisoč SIT so posledica presejanja nakupne cene prodanih vrednostnih papirjev nad prodajno ceno in so bili doseženi s prodajo tujih delnic v višini 8.781 tisoč SIT ter s prodajo državnih vrednostnih papirjev v višini 86 tisoč SIT.

**15. Odhodki v zvezi s posredovanjem vrednostnih papirjev** obsegajo stroške borzne provizije in stroške KDD, nastale pri nakupih in prodajah vrednostnih papirjev, v skupni višini 1.556 tisoč SIT.

**16. Odhodki za obresti** v višini 5.930 tisoč SIT se nanašajo na obresti dolgoročnih vrednostnih papirjev.

**17. Drugi finančni odhodki** v višini 1.414 tisoč SIT predstavljajo negativne tečajne razlike iz naslova prevrednotenja tujih vrednostnih papirjev v višini 519 tisoč SIT, iz naslova obveznic nominiranih v tuji valuti v višini 48 tisoč SIT. iz naslova nakupa tujih vrednostnih papirjev v višini 61 tisoč SIT ter iz naslova denarnih deviznih sredstev v višini 786 tisoč SIT.

18. Na osnovi vsega navedenega je bil v izkazu poslovnega izida za to obdobje izkazan **dobiček** v višini 258.128 tisoč SIT.

**19. Izvenbilančne postavke**, ki bi lahko vplivale na višino sredstev družbe:  
Vzajemni sklad Skala na dan 31. decembra 2004 nima zastavljenih nobenih vrednostnih papirjev iz svojega portfelja.



## 2.4 DODATNA POROČILA IN MNENJA O REVIDIRANJU

### 2.4.1 Mnenje pooblaščenega revizorja o poročanju in obveščanju javnosti

POSEBNI VZAJEMNI SKLAD SKALA, KREKOVA DRUŽBA ZA UPRAVLJANJE d.o.o. MARIBOR



PODJETJE ZA REVIZIJO IN SORODNE STORITVE d.o.o.

KOTNIKOVA 2B, 1001 LJUBLJANA, SLOVENIJA

tel.: +386 (0)1 47 20 930

fax: +386 (0)1 47 20 960

e-mail: info@iteq-abcEDA.si

T.R. 02063-0015297954

ID št. za DDV: SI 88534022

Matična št. 5662664

POSLOVNA ENOTA PTUJ, OSOJNIKOVA 3

tel.: +386 (0)2 74 92 650

fax: +386 (0)2 74 92 680

POSLOVNA ENOTA MARIBOR

STROSSMAYERJEVA 13

tel.: +386 (0)2 22 98 082

fax: +386 (0)2 22 98 084

#### 9.1.1. MNENJE POOBLAŠČENEGA REVIZORJA o poročanju in obveščanju javnosti

Upravi Krekove družbe d.o.o, Odboru investitorjev, Agenciji za trg vrednostnih papirjev

Revidirali smo poročila in obvestila s katerimi Krekova družba za upravljanje d.o.o. poroča Agenciji za trg vrednostnih papirjev in javnosti o poslovanju za POSEBNI VZAJEMNI SKLAD SKALA. Poslovodstvo Krekove družbe d.o.o. je odgovorno za ta poročila in obvestila. Naša odgovornost je, da izrazimo mnenje o njih.

Revidirali smo v skladu z mednarodnimi revizijskimi standardi. Pri tem smo preverjali skladnost poročil in obvestil s Sklepom o poročanju Agenciji za trg vrednostnih papirjev in javni objavi podatkov in informacij o investicijskem skladu (Uradni list RS 80/03) ter knjigovodskimi podatki na dan 31/03, 30/06, 30/09 in 31/12-2004.

Po našem mnenju je bilo poročanje za POSEBNI VZAJEMNI SKLAD SKALA na dan 31/03, 30/06, 30/09 in 31/12-2004 skladno s knjigovodskimi podatki ter v skladu s Sklepom o poročanju Agenciji za trg vrednostnih papirjev in javni objavi podatkov in informacij o investicijskem skladu.

V Mariboru, dne 14.03.2005

ITEQ - ABECEDA d.o.o.  
Franc KOLENC, spec. rev.  
Pooblaščen revizor  
Direktor

**ITEQ-ABECEDA**  
podjetje za revizijo in  
sorodne storitve d.o.o.  
3 Ljubljana

**JPA**

• Član JPA International - mreže neodvisnih računovodskih družb  
• A member of JPA International network of independent accounting firms

• Osnovni kapital: SIT 11.122.200,00  
• Št. vložka: 1/1967400 pri Okrožnem sodišču v Ljubljani  
• Vpis v register revizijskih družb pri Slovenskem inštitutu za revizijo pod številko RD-A-001 z dne 30. 9. 1994  
• Družbeniki - pooblaščen revizorji: Franc Kolenc (direktor), Branko Mayr  
Zvko Bergant (predsednik skupščine), Mirko Prelog

31

## 2.4.2 Mnenje pooblaščenega revizorja o notranjih kontrolah

POSEBNI VZAJEMNI SKLAD SKALA, KREKOVA DRUŽBA ZA U



PODJETJE ZA REVIZIJO IN SORODNE STORITVE d.o.o.

KOTNIKOVA 28 1001 LJUBLJANA, SLOVENIJA

tel.: +386 (0)1 47 20 930

fax: +386 (0)1 47 20 960

e-mail: info@iteo-abececa.si

T.P. 02063-0015287954

ID št. za DDV: SI 88534022

Matična št. 5662664

POSLOVNA ENOTA PTUJ, OSOJNIKOVA 3

tel.: +386 (0)2 74 92 650

fax: +386 (0)2 74 92 680

POSLOVNA ENOTA MARIBOR

STROSSMAYERJEVA 13

tel.: +386 (0)2 22 98 082

fax: +386 (0)2 22 98 084

### 9.2.6. MNENJE POOBLAŠČENEGA REVIZORJA o notranjih kontrolah za POSEBNI VZAJEMNI SKLAD SKALA

Upravi Krekove družbe d.o.o, Odboru investitorjev, Agenciji za trg vrednostnih papirjev

Revidirali smo stanje in delovanje notranjih kontrol v POSEBNEM VZAJEMNEM SKLADU SKALA. Poslovodstvo Krekove družbe za upravljanje investicijskih skladov d.o.o. je odgovorno za vzpostavitev in delovanje notranjih kontrol. Naša odgovornost je, da izrazimo mnenje o njih.


Revidirali smo v skladu z mednarodnimi revizijskimi standardi. Pri preveritvi delovanja notranjih kontrol smo ugotavljali, ali le-te zagotavljajo popolnost, točnost in ažurnost knjigovodskih evidenc, ustrezen nadzor nad dogovorjenimi postopki ter ustrezno razmejitev funkcij v družbi za upravljanje od knjigovodskega evidentiranja.

Po našem mnenju stanje in delovanje notranjih kontrol pri poslovanju POSEBNEGA VZAJEMNEGA SKLADA SKALA zagotavlja poslovanje v skladu z Zakonom o investicijskih skladih in družbah za upravljanje, podzakonskimi akti ter prospektom in predstavlja ustrezno podlago za pripravo računovodskih izkazov.

V Mariboru, dne 14.03.2005

ITEO - ABECEDA d.o.o.  
Franc KOLENČ, spec. rev.  
Pooblaščen revizor

Direktor

  
ITEO-ABECEDA  
Podjetje za revizijo in  
sorodne storitve d.o.o.  
Ljubljana

JPA

• Član JPA International - mreže neodvisnih računovodskih družb  
• A member of JPA International network of independent accounting firms

• Osnovni kapital: SIT 11.122.200,00

• Št. vložna 1/19674/00 pri Okrožnem sodišču v Ljubljani

• Vpis v register revizijskih družb pri Slovenskem inštitutu za revizijo pod številko RD-A-004 z dne 30. 9. 1994

• Družbeniki - pooblaščen revizorji: Franc Kolenč (direktor), Branka Mayr

Željko Bergant (predsednik skupščine), Mirko Prelog

44

### 2.4.3 Mnenje pooblaščenega revizorja o VEP

POSEBNI VZAJEMNI SKLAD SKALA, KREKOVA DRUŽBA ZA U



PODJETJE ZA REVIZIJO IN SORODNE STORITVE d.o.o.

KOTNIKOVA 28, 1001 LJUBLJANA, SLOVENIJA

tel.: +386 (0)1 47 20 930

fax: +386 (0)1 47 20 960

e-mail: info@iteo-abcEDA.si

T.R. 02083-0015287954

ID št. za DDV: SI 88534022

Matična št. 5662664

POSLOVNA ENOTA PTUJ, OSOJINKOVA 3

tel.: +386 (0)2 74 92 650

fax: +386 (0)2 74 92 680

POSLOVNA ENOTA MARIBOR

STROSSMAYERJEVA 13

tel.: +386 (0)2 22 98 082

fax: +386 (0)2 22 98 084

#### 9.3.1. MNENJE POOBLAŠČENEGA REVIZORJA O VREDNOSTI ENOTE PREMOŽENJA POSEBNEGA VZAJEMNEGA SKLADA SKALA

Upravi Krekove družbe d.o.o., Odboru investorjev, Agenciji za trg vrednostnih papirjev

Revidirali smo vrednost enote premoženja POSEBNEGA VZAJEMNEGA SKLADA SKALA s stanjem na dan 31/03-2004, 30/06-2004, 02/08-2004, 04/08-2004, 30/09-2004 in 31/12-2004. Poslovodstvo Krekove družbe za upravljanje investicijskih skladov d.o.o. je odgovorno za pravilno izračunavanje knjigovodske vrednosti delnic. Naša odgovornost je, da izrazimo mnenje o njih.

Revidirali smo v skladu z mednarodnimi revizijskimi standardi. Pri preveritvi izračuna knjigovodske vrednosti delnic smo se opirali na Metodologijo za izračun čiste vrednosti sredstev investicijskega sklada in vrednosti enote premoženja vzajemnega sklada (Uradni list RS števil. 5/95, 23/95, 16/96 in 15/97).

Po našem mnenju so vrednosti enote premoženja POSEBNEGA VZAJEMNEGA SKLADA SKALA, ki jih je izračunala Krekova PDU d.o.o., izračunane v skladu z Metodologijo za izračun vrednosti delnic ter na podlagi računovodskih izkazov, sestavljenih na podlagi Sklepa o vsebini letnega in polletnega poročila o poslovanju investicijskega sklada (Uradni list RS števil. 5/95, 23/95, 16/96 in 15/97).

V Mariboru, dne 14.03.2005

ITEO - ABECEDA d.o.o.  
Franc KOLENC, spec. rev.  
Pooblaščen revizor

Direktor

**ITEO-ABECEDA**  
podjetje za revizijo in  
sorodne storitve d.o.o.  
Ljubljana

**JPA**

• Član JPA International - mreže neodvisnih računovodskih družb  
• A member of JPA International network of independent accounting firms

• Časovni kapital: SIT 11.122.200,00  
• Št. vpisa: 11167400 pri Okrožnem sodišču v Ljubljani  
• Vpis v register revizijskih družb pri Slovenskem inštitutu za revizijo pod številko RD-A-477 z dne 30. 9. 1994  
• Družbeniki - pooblaščenca: Franc Kolenc (direktor), Branko Mayr, Žilko Bergant (predsednik skupščine), Mirko Prelog

## 2.4.4 Mnenje pooblaščenega revizorja o naložbah

POSEBNI VZAJEMNI SKLAD SKALA, KREKOVA DRUŽBA ZA U



PODJETJE ZA REVIZIJO IN SORODNE STORITVE d.o.o.

KOTNIKOVA 28, 1001 LJUBLJANA, SLOVENIJA

tel.: +386 (0)1 47 20 930

fax: +386 (0)1 47 20 960

e-mail: info@iteo-abcetada.si

T.R. 02083-0015287954

ID št. za DDV: SI 88534022

Matična št. 5662664

POSLOVNA ENOTA PTUJ, OSOJNIKOVA 3

tel.: +386 (0)2 74 92 650

fax: +386 (0)2 74 92 680

POSLOVNA ENOTA MARIBOR

STROSSMAYERJEVA 13

tel.: +386 (0)2 22 98 082

fax: +386 (0)2 22 98 084

### 9.3.2. MNENEJE POOBLAŠČENEGA REVIZORJA o naložbah VZAJEMNEGA SKLADA SKALA

Upravi Krekove družbe d.o.o., Odboru investitorjev, Agenciji za trg vrednostnih papirjev

Preverjali smo tudi usklajenost naložb v zvezi s 93. do 99. in 140. členom, kakor tudi omejitve medsebojnih poslov z vrednostnimi papirji v skladu s 109. členom Zakona o investicijskih skladih in družbah za upravljanje (Uradni list RS števil. 6/94).

Preverjali smo tudi usklajenost naložb glede naložbene politike opredeljene v Pravilih upravljanja POSEBNEGA VZAJEMNEGA SKLADA SKALA.

Po našem mnenju so naložbe POSEBNEGA VZAJEMNEGA SKLADA SKALA., v skladu s 93. do 99. in 140. členom Zakona o investicijskih skladih in družbah za upravljanje. V letu 2004 ni bilo poslov, ki bi bili v neskladju s 109. členom že navedenega zakona.

V Mariboru, dne 14.03.2005

ITEO - ABECEDA d.o.o.  
Franc KOLENC, spec. rev.

Pooblaščen revizor

Direktor

**ITEO-ABECEDA**  
podjetje za revizijo in  
sorodne storitve d.o.o.  
Ljubljana

**JPA**

• Član JPA International - mreže neodvisnih računovodskih družb  
• A member of JPA International network of independent accounting firms

• Čistovni kapital: SIT 11.122.200,00

• SI: vložba 1/19674/00 pri Crovažnem sodišču v Ljubljani

• Vpis v register revizijskih družb pri Slovenskem inštitutu za revizijo pod številko RD-A-001 z dne 30. 9. 1994

• Družbeniki - pooblaščen revizorji: Franc Kolenc (direktor), Branko Mayr  
Žilko Bergant (predsednik skupščine), Mirko Prelog

48



## 2.4.5 Mnenje pooblaščenega revizorja za potrebe obveščanja javnosti

POSEBNI VZAJEMNI SKLAD SKALA, KREKOVA DRUŽBA ZA UPRAVLJANJE



PODJETJE ZA REVIZIJO IN SORODNE STORITVE d.o.o.

KOTNIKOVA 28, 1001 LJUBLJANA, SLOVENIJA

tel.: +386 (0)1 47 20 930

fax: +386 (0)1 47 20 960

e-mail: info@iteo-abceda.si

T.R. 02083-0015287954

ID št. za DDV: SI 88534022

Matična št. 5662654

POSLOVNA ENOTA PTUJ, OSOJNIKOVA 3

tel.: +386 (0)2 74 92 650

fax: +386 (0)2 74 92 680

POSLOVNA ENOTA MARIBOR

STROSSMAYERJEVA 13

tel.: +386 (0)2 22 98 082

fax: +386 (0)2 22 98 084

### 9.4. POSEBNO MNENJE ZA POTREBE OBVEŠČANJA JAVNOSTI

Revidirali smo bilanco stanja POSEBNEGA VZAJEMNEGA SKLADA SKALA na dan 31/12-2004 ter z njo povezan izkaz poslovnega izida, izkaz finančnih tokov, izkaz premoženja in izkaz pomembnejših sprememb premoženja za poslovno leto, ki se je končalo na isti dan.

Razen navedenega smo revidirali tudi:

Poročila in obvestila, ki jih je družba za upravljanje dolžna sestaviti za poročanje Agenciji za trg vrednostnih papirjev in obveščanje javnosti o poslovanju investicijskih skladov.

Stanje in delovanje notranjih kontrol v Krekovi družbi za upravljanje investicijskih skladov d.o.o..

Vrednosti enote premoženja na določene datume v letu.

Skladnost naložb POSEBNEGA VZAJEMNEGA SKLADA SKALA. s 93. do 99. členom in 140. členom oziroma 109. členom Zakona o investicijskih skladih in družbah za upravljanje.

Na podlagi opravljene revizije smo izdali revizijsko poročilo z pozitivnim mnenjem.

V Mariboru, dne 14.03.2005

ITEO - ABECEDA d.o.o.  
Franc KOLENC, spec. rev.  
Pooblaščen revizor  
Direktor

**ITEO-ABECEDA**  
podjetje za revizijo in  
sorodne storitve d.o.o.  
Ljubljana

- Osnovni kapital: SIT 11.122.200,00
- Št. vložka 1/1967400 pri Okrožnem sodišču v Ljubljani
- Vpis v register revizijskih družb pri Slovenskem inštitutu za revizijo pod številko RD-A-2004 z dne 30. 9. 1994
- Druženiki - pooblaščen revizorji: Franc Kolenc (direktor), Branko Mayr, Žilko Bergant (predsednik skupščine), Mirko Prelog

**JPA**

- Član JPA International - mreže neodvisnih računovodskih družb
- A member of JPA International network of independent accounting firms